

Patrimonio y
planeamiento:
encuentros y
desencuentros.

**// Patrimoni i
planejament:
encontres i
desencontres**

Fernando Gaja i Díaz¹

Más que dos perspectivas sobre la intervención en los conjuntos históricos

Me referiré en este texto a las relaciones entre urbanismo y patrimonio, una larga historia de colisiones y enfrentamientos, unas relaciones que han ido de la oposición a la colaboración, pasando por el mutuo ninguneo; del amor al odio, y en medio la indiferencia. Ambas representan dos formas de intervenir en la ciudad, con sus métodos, principios, objetivos distintos y diferentes, dos actitudes que obviamente pueden y han entrado en conflicto y contradicción.

Memorial de agravios. El urbanismo, y sobre todo el planeamiento en su versión canónica, se presenta (o se presentaba) con voluntad holística. Las intervenciones urbanas, las políticas con incidencia espacial, debían someterse a la perspectiva global, de conjunto, que sólo él suministraba; es (o era) su prerrogativa. Lo que los urbanistas llaman *políticas sectoriales* (no sin cierta displicencia) debían estar sujetas a las determinaciones del planeamiento. Léase: las políticas de vivienda, del tráfico, de los equipamientos, medioambiental y también la del patrimonio cobraban sentido y coherencia en el marco general suministrado por la ordenación urbanística del territorio. En este esquema ideal del planeamiento ortodoxo, una cascada de planes (secuenciales y jerárquicos) marcaba los límites, los requisitos y las condiciones a las intervenciones sectoriales. Pero este modelo surgido en la etapa dorada del fordismo se encuentra hoy fuertemente cuestionado, atacado, y en muchos casos abandonado. El auge del neoliberalismo ha eliminado, o al menos reducido a la mínima expresión, todo el sistema de planificación económica y de planeamiento urbanístico de que se dotaron muchos Estados industrializados en el siglo xx. Frecuentemente, el sistema no ha sido totalmente erradicado, pero ha perdido credibilidad y se mantiene por inercia burocrática, sin apenas fuerza moral, sin que nadie realmente crea en él, ni lo aplique. La aspiración del urbanismo de estar llamado a ejercer un control último y global, o al menos una coordinación de todas las políticas con incidencia espacial, se ha evaporado irreversiblemente — ¿puede el deterioro del ecosistema planetario, la crisis ecológica, volver a imponer

«Hay institucionalizadas dos visiones opuestas de conservación y desarrollo. Cada ciudad tiene su conservador y su arquitecto. Uno tiene como misión salvar los edificios antiguos, otro edificar lo nuevo. Naturalmente entran en conflicto. Algo similar ocurre en Ciutat Vella. En su urbanismo se evidencia un conflicto entre patrimonio histórico y modelo global de la ciudad.»²

Més que dues perspectives sobre la intervenció en els conjunts històrics

Em referiré en aquest text a les relacions entre urbanisme i patrimoni, una llarga història de col·lisions i enfrontaments, unes relacions que han anat de l'oposició a la col·laboració, passant pel menyspreu mutu; de l'amor a l'odi, i enmig la indiferència. Ambdues representen dues maneres d'intervenir a la ciutat, amb els seus mètodes, principis, objectius distints i diferents, dues actituds que òbviamment poden entrar i han entrat en conflicte i contradicció.

Memorial de greuges. L'urbanisme, i sobretot el planejament en la seua versió canònica, es presenta (o es presentava) amb voluntat holística. Les intervencions urbanes, les polítiques amb incidència espacial, s'havien de sotmetre a la perspectiva global, de conjunt, que només ell subministrava; és (o era) la seua prerrogativa. Allò que els urbanistes anomenen *polítiques sectorials* (no sense una certa displicència) havien d'estar subjectes a les determinacions del planejament. Llegiu: les polítiques d'habitatge, del trànsit, dels equipaments, mediambiental i també la del patrimoni cobraven sentit i coherència en el marc general subministrat per l'ordenació urbanística del territori. En aquest esquema ideal del planejament ortodox, un deversall de plans (seqüencials i jeràrquics) marcava els límits, els requisits i les condicions de les intervencions sectorials. Però aquest model sorgit en l'etapa dorada del fordisme es troba avui fortament qüestionat, atacat i, en molts casos, abandonat. L'auge del neoliberalisme ha eliminat, o almenys reduït a la mínima expressió, tot el sistema de planificació econòmica i de planejament urbanístic amb què es van dotar molts estats industrialitzats en el segle xx. Sovint, el sistema no ha estat totalment eradicat, però ha perdut credibilitat i es manté per inèrcia burocràtica, sense a penes força moral, sense que ningú realment hi crega, ni l'aplique. L'aspiració de l'urbanisme d'estar cridat a exercir un control últim i global, o almenys una coordinació de totes les polítiques amb incidència espacial, s'ha evaporat irreversiblement —pot el deteriorament de l'ecosistema planetari, la crisi ecològica, tornar a imposar la necessitat un planejament global?—. L'evolució ha estat, doncs, precisament la contrària. El

la necesidad de un planeamiento global?—. La evolución ha sido, pues, precisamente la contraria. El planeamiento urbanístico no dirige ni condiciona las políticas sectoriales que han adquirido un grado de autonomía cercano a la independencia, y son éstas las que obligan al primero a asumir e incorporar sus determinaciones, de forma coercitiva y como una simple formalidad administrativa. La pérdida de *auctoritas* (poder moral) y de *potestas* (capacidad coercitiva) del urbanismo alcanza a todas las políticas espaciales, que se suponía dependían de él, incluyendo por supuesto las intervenciones sobre el patrimonio arquitectónico.



Veamos la situación desde la otra orilla. Los expertos en patrimonio aducen para su especialidad una antigüedad de siglos. Como en toda actividad humana siempre podremos encontrar algún precedente: en Roma, en Grecia, en las culturas mesopotámicas ya existieron organismos e instituciones encargados de velar por el patrimonio. Una tan larga tradición da lustre y autoridad, y alerta a los posibles críticos; queda muy bien. Y “se non vero, è ben trovato”. Pero la realidad es otra cuando se contextualiza. Tanto el urbanismo como las políticas sobre el patrimonio contemporáneos surgen y se consolidan en su forma actual con la emergencia y el afianzamiento de la sociedad moderna, de la Revolución Industrial. Sin embargo, más allá de la coincidencia temporal y causal, su génesis y sentido son opuestos.

El urbanismo moderno, surgido de la necesidad de intervenir y regular el despliegue de la urbanización en la naciente

1 sociedad industrial, participa de los valores e ideales que la impulsa: la fe en el progreso, el menosprecio por el pasado, el crecimiento y el desarrollo como motores de mejora de la sociedad. En su etapa inicial (siglo XIX) este credo no se contrapone, no se modera, con ninguna idea limitadora. La naturaleza no se percibe como agotable, ni los recursos como finitos. En este ambiente de euforia desmedida, de creencia injustificada de que el futuro siempre será mejor, el pasado no tiene ape-

planejament urbanístic no dirigeix ni condiona les polítiques sectorials que han adquirit un grau d'autonomia pròxim a la independència, i són aquestes les que obliguen el primer a assumir i incorporar les seues determinacions, de forma coercitiva i com una simple formalitat administrativa. La pèrdua d'*auktoritas* (poder moral) i de *potestas* (capacitat coercitiva) de l'urbanisme arriba a totes les polítiques espacials, les quals se suposava que en depenien, incloses, per descomptat, les intervencions sobre el patrimoni arquitectònic.

Vegem la situació des de l'altra vora. Els experts en patrimoni addueixen per a la seua especialitat una antiguitat de segles. Com en tota activitat humana, sempre podrem trobar algun precedent: a Roma, a Grècia, a les cultures mesopotàmiques ja hi van haver organismes i institucions encarregats de vetlar pel patrimoni. Una tan llarga tradició dóna llustre i autoritat, i alerta els possibles crítics; fa molt bon paper. I «se non vero, è ben trovato». Però la realitat és una altra quan es contextualitza. Tant l'urbanisme com les polítiques sobre el patrimoni contemporanis sorgeixen i es consoliden en la seua forma actual amb l'emergència i la consolidació de la societat moderna, de la Revolució Industrial. Això no obstant, més enllà de la coincidència temporal i causal, la seua gènesi i sentit són oposats.

L'urbanisme modern, sorgit de la necessitat intervenir i regular el desplegament de la urbanització en la societat industrial naixent, participa dels valors i ideals que la impulsa: la fe en el progrés, el menyspreu pel passat, el creixement i el desenvolupament com a motors de millora de la societat. En la seua etapa inicial (segle XIX), aquest credo no es contraposa, no es modera, amb cap idea limitadora. La naturalesa no es percep com a esgotable, ni els recursos com a finits. En aquest ambient d'eufòria desmesurada, de creença injustificada que el futur sempre serà millor, el passat no té a penes valor. És assimilat, emparentat, i per tant menystingut, amb escenaris de penúria, de misèria, d'endarreriment. L'urbanisme, i la seua principal ferramenta, el planejament, ha combregat amb aquests valors, els ha fet seus, fins a aconseguir la identificació d'intervenció amb creixement. Encara avui, a pesar de totes les alertes, als avisos que es prodiguen des de l'últim quart del segle passat, la majoria dels urbanistes identifica l'acció urbanística amb expansió, amb creixement. No hi ha pla en què, després de la pertinent ració de retòrica ecologista —una ració cada dia més escassa, i dictada amb menys convicció— no es propose a l'últim créixer; sense excepció.

Sorprendrà a algú que les relacions entre urbanisme i patrimoni estiguen marcades des de l'inici per la desconfiança i l'enemistat?, que l'urbanisme considere (m'agradaria poder parlar en passat: haja considerat) els «patrimonialistes» com un fre,

nas valor. Es asimilado, emparentado, y por tanto despreciado, con escenarios de penuria, de miseria, de atraso. El urbanismo, y su principal herramienta, el planeamiento, ha comulgado con esos valores, los ha hecho suyos, hasta lograr la identificación de intervención con crecimiento. Todavía hoy, pese a todas las alertas, a los avisos que se prodigan desde el último cuarto del siglo pasado, la mayoría de los urbanistas identifican la acción urbanística con expansión, con crecimiento. No hay plan en el que, tras la pertinente ración de retórica ecologista —una ración cada día más escasa, y dictada con menos convicción— no se acabe proponiendo crecer; sin excepción.

¿Sorprenderá a alguien que las relaciones entre urbanismo y patrimonio estén marcadas desde el inicio por la desconfianza y la enemistad?, ¿que el urbanismo considere (me gustaría poder hablar en pasado: haya considerado) a los “patrimonialistas” como un freno, como un obstáculo a la implementación de sus actuaciones “modernizadoras”? Y viceversa, que los expertos en patrimonio no perciban a los urbanistas como la más dañina especie de los depredadores urbanos. Los reproches son mutuos y arraigados: “salvajes” consideran los patrimonialistas a los urbanistas; momias trasnochadas, viceversa. No exagero, aunque las cosas afortunadamente ya no son del todo así. He podido oír tales epítetos

(y peores) en múltiples ocasiones. Pero durante muchos años fue cierto que las comisiones de urbanismo eran máquinas de triturar ciudad (y territorio, no nos olvidemos de la existencia de otros patrimonios no arquitectónicos, el agrícola y el natural, por ejemplo); y que las comisiones de bellas artes eran una reserva, un gueto, que entendía la preservación del legado histórico con criterios homologables a los de un parque temático, aunque, a la hora de la verdad, saltaran por encima de estos presupuestos para bendecir y avalar intervenciones destructoras homologables a las que auspiciaban las comisiones de urbanismo.



2

com un entrebanc a la implementació de les seues actuacions «modernitzadores»? I viceversa, que els experts en patrimoni no perceben els urbanistes com l'espècie més nociva dels depredadors urbans. Els retrets són mutus i arrelats: «salvatges» consideren els patrimonialistes als urbanistes; mòmies anacròniques, viceversa. No exagere, encara que les coses afortunadament ja no són del tot així. He pogut sentir tals epítets (i de pitjors) moltes vegades. Però durant molts anys era cert que les comissions d'urbanisme eren màquines de triturar ciutat (i territori, no ens oblidem de l'existència d'altres patrimonis no arquitectònics, l'agrícola i el natural, per exemple); i que les comissions de belles arts eren una reserva, un gueto, que enten-

nia la preservació del llegat històric amb criteris homologables als d'un parc temàtic, encara que, a l'hora de la veritat, van passar per damunt d'aquests pressupòsits per a beneir i avalar intervencions destructores homologables a les que patrocinaven les comissions d'urbanisme.

Les coses van començar a canviar en l'últim quart del segle xx. De forma simultània, encara que no sincronitzada, l'urbanisme de la modernitat entra en crisi gràcies a la conjunció de diversos factors. L'Informe del Club de Roma (1972), la primera crisi del petroli (1973), l'elaboració i la codificació del concepte de *sostenibilitat* que es plasma l'any 1988 en el conegut per *Informe Brundtland*,³ posen en dubte un dels pilars fonamentals de la disciplina (i de la modernitat): el del creixement perpetu.⁴ La impugnació del moviment modern és un altre fet, de naturalesa més disciplinar, necessari per a entendre l'evolució de la urbanística de la fi de segle.

En aquestes condicions, es produeix una intervenció que serà nord i guia, model i patró de les actuacions en teixits urbans històrics o premoderns. Una experiència que fixarà un nou marc per a les relacions entre urbanisme i patrimoni: l'arxifamós Pla de Bolonya (1971) de Cervellati i Scannavini. Però, no caiguem en la veneració, el Pla de Bolonya és la punta d'un iceberg, el cas més conegut, probablement el mil-



Las cosas comenzaron a cambiar en el último cuarto del siglo xx. De forma simultánea, aunque no sincronizada, el urbanismo de la Modernidad entra en crisis merced a la conjunción de varios factores. El Informe del Club de Roma (1972), la I Crisis del Petróleo (1973), la elaboración y codificación del concepto de *sostenibilidad* que se plasma en 1988 en el conocido como *Informe Brundtland*,³ ponen en entredicho uno de los pilares fundamentales de la disciplina (y de la Modernidad): el del crecimiento perpetuo.⁴ La impugnación del movimiento moderno es otro hecho, de naturaleza más disciplinar, necesario para entender la evolución de la urbanística finisecular.

En estas condiciones se produce una intervención que será faro y guía, modelo y patrón de las actuaciones en tejidos urbanos históricos o premodernos. Una experiencia que fijará un nuevo marco para las relaciones entre urbanismo y patrimonio: el archifamoso Plan de Bolonia (1971) de Cervellati y Scannavini. Pero no caigamos en la veneración, el Plan de Bolonia es la punta de un iceberg, el caso más conocido, probablemente el mejor difundido, de un proceso, de una dinámica superior, y su interés, al margen de la calidad y originalidad propias de la propuesta, estriba en haber sido la referencia indiscutible para las intervenciones urbanísticas en los cascos históricos de toda Europa en los años ochenta y noventa... y desde nuestro punto de vista, por haber contribuido de forma insustituible a la paz firmada —¿o es sólo una tregua?— entre planeamiento y patrimonio. Vamos a ejemplificar la historia de este enfrentamiento en la Ciutat Vella de Valencia, seleccionando los lances más representativos de dicha confrontación.

La contribución del planeamiento urbanístico a la destrucción del patrimonio arquitectónico

La Ciutat Vella de València, el conjunto “histórico” (premoderno) más importante del País Valenciano, es un laboratorio en el que se han aplicado desde mediados del siglo xix las principales teorías para la intervención en cascos antiguos. Un buen teatro de operaciones que nos permite analizar la evolución de las relaciones entre urbanismo (o planeamiento) y conservación del patrimonio. No vamos a repetir aquí el listado de planes, proyectos y actuaciones que han afectado a la Ciutat Vella en los, casi, dos últimos siglos. Nuestro objetivo es el de destacar, evidenciar y reflexionar sobre los episodios en los que patrimonio y urbanismo han colisionado en este ámbito, como muestra y ejemplo de las anteriores reflexiones.

Las intervenciones en Ciutat Vella han repetido estrategias y elaboraciones teóricas externas incorporadas de forma fragmentaria, con retraso y para contextos diversos

lor difós, d'un procés, d'una dinàmica superior, i el seu interès, al marge de la qualitat i l'originalitat pròpies de la proposta, consisteix a haver estat la referència indiscutible per a les intervencions urbanístiques als nuclis històrics de tot Europa durant els anys vuitanta i noranta..., i des del nostre punt de vista, perquè ha contribuït de forma insubstituïble a la pau signada —o només és una treva?— entre planejament i patrimoni. Exemplificarem la història d'aquest enfrontament amb la Ciutat Vella de València, i seleccionarem els casos més representatius d'aquesta confrontació.

La contribució del planejament urbanístic a la destrucció del patrimoni arquitectònic

La Ciutat Vella de València, el conjunt «històric» (premodern) més important del País Valencià, és un laboratori en què s'han aplicat des de mitjan segle XIX les principals teories per a la intervenció en nuclis antics. Un bon teatre d'operacions que ens permet analitzar l'evolució de les relacions entre urbanisme (o planejament) i conservació del patrimoni. No repetirem ací la llista de plans, projectes i actuacions que han afectat la Ciutat Vella en els, quasi, dos darrers segles. El nostre objectiu és destacar, evidenciar i reflexionar sobre els episodis en què patrimoni i urbanisme han col·lidit en aquest àmbit, com a mostra i exemple de les reflexions anteriors.

Les intervencions a Ciutat Vella han repetit estratègies i elaboracions teòriques externes incorporades de forma fragmentària, amb retard i per a contextos diversos dels originals. Cal ser categòric: el planejament urbanístic ha estat, des de principi del XIX i fins a final del XX, un agent de destrucció del patrimoni, les seues propostes han permès demolir, destruir abans que construir, amb excepcions escasses i recents. Això ha sigut així, i el pitjor és que, de forma inconscient, aquesta actitud persisteix encara en alguna intervenció recent, afortunadament avortada.

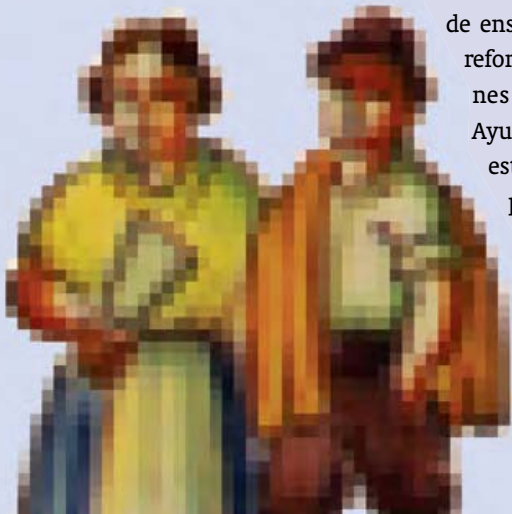


de los originales. Cabe ser categórico: el planeamiento urbanístico ha sido desde principios del XIX y hasta finales del XX un agente de destrucción del patrimonio, sus propuestas han permitido demoler, destruir antes que construir, con escasas y recientes salvedades. Esto ha sido así, y lo peor es que, de forma inconsciente, esta actitud persiste todavía en alguna intervención reciente, afortunadamente abortada.

Los planes de reforma interior decimonónicos

A mediados del XIX comienzan las intervenciones urbanísticas sobre la Ciutat Vella de Valencia. Todas ellas parten de una hipótesis central común: los tejidos históricos son irrecuperables, no tienen capacidad de adaptación a las demandas espaciales y funcionales de la sociedad moderna, industrial. En consecuencia, deben ser transformados, erradicados. La aceptación de este postulado se ve alentada por la negación del valor arquitectónico de estos espacios. Sólo de forma aislada algunos “monumentos” se considerarán válidos y valiosos, y podrán escapar a la eliminación sistemática que se propone. Desde el primer plan para Ciutat Vella (1908) hasta las actuaciones ejecutadas a finales del XX —por increíble que parezca, aún se seguían proponiendo operaciones de reforma interior, rebautizadas como *esquemas estructurantes*—, esta hipótesis ha sido asumida, consciente o inconscientemente (con honrosas excepciones, las de los ochenta y noventa).

El primer plan aprobado para la Ciutat Vella es el Plan de Reforma Interior redactado por Federico Aymamí entre 1908-1911. De los efectos a largo plazo del planeamiento es buen ejemplo este plan: sus consecuencias se prolongan hasta la actualidad. Algunas de sus propuestas (la apertura de la avenida del Oeste) son todavía (¡todavía!) objeto de discusión y defensa. El documento proponía unas aperturas viarias plenamente inscritas en el modelo de reforma interior formulado por Haussmann para París. Aunque antes ya se habían tramitado reformas aisladas (apertura de la calle de la Paz, demolición y saneamiento del barrio de Pescadores...), se había procedido al derribo de las murallas en 1865, e incluso los planes de ensanche⁵ aprobados se habían interesado en proponer reformas globales para Ciutat Vella, que incluían operaciones puntuales (plaza Redonda, actual plaza del Ayuntamiento...), ninguno había ido tan lejos como para establecer un modelo global de transformación. La propuesta del plan ignoraba el patrimonio, arrasaba los tejidos históricos superponiendo de forma indiscriminada una nueva red viaria, al más puro estilo haussmanniano: una *Grande Croisée*.



Els plans de reforma interior vuitcentistes

A mitjan segle XIX comencen les intervencions urbanístiques sobre la Ciutat Vella de València. Totes parteixen d'una hipòtesi central comuna: els teixits històrics són irrecuperables, no tenen capacitat d'adaptació a les demandes espacials i funcionals de la societat moderna, industrial. En conseqüència, han de ser transformats, eradicats. L'acceptació d'aquest postulat es veu encoratjada per la negació del valor arquitectònic d'aquests espais. Només de forma aïllada alguns «monuments» es consideraran vàlids i valuosos, i podran escapar a l'eliminació sistemàtica que es proposa. Des del primer pla per a Ciutat Vella (1908) fins a les actuacions executades a final del XX —tot i que sembla increïble, encara es continuava proposant operacions de reforma interior, rebatejades com a *esquemes estructurants*—, aquesta hipòtesi ha estat assumida, conscientment o inconscientment (amb honroses excepcions, les dels vuitanta i noranta).

El primer pla aprovat per a la Ciutat Vella és el pla de reforma interior redactat per Federico Aymamí entre 1908-1911. Dels efectes a llarg termini del planejament, n'és bon exemple aquest pla: les seues conseqüències s'allarguen fins a l'actualitat. Algunes de les seues propostes (l'obertura de l'avinguda de l'Oest) són encara (encara!) objecte de discussió i defensa. El document proposava unes obertures viàries plenament inscrites en el model de reforma interior formulat per Haussmann per a París. Tot i que abans ja s'havien tramitat reformes aïllades (obertura del carrer de la Pau, demolició i sanejament del barri de Pescadors...), s'havia procedit a l'enderrocament de les muralles el 1865, i fins i tot els plans d'eixample⁵ aprovats s'havien interessat a proposar reformes globals per a Ciutat Vella, que incloïen operacions puntuals (plaça Redona, actual plaça de l'Ajuntament...), cap no havia arribat tan lluny per a establir un model global de transformació. La proposta del pla ignorava el patrimoni, arrasava els teixits històrics superposant de forma indiscriminada una nova xarxa viària, al més pur estil haussmannià: una *Grande Croisée*.

Del Pla Aymamí, se'n coneixen dues versions; la primera, de 1907, plantejava reformes d'una extrema radicalitat, amb una equívoca composició quasi acadèmica, barroca —punts de fuga, diagonals, simetries...—, que comportaven en la pràctica la demolició de la Ciutat Vella. Va ser rebutjada per la corporació municipal, que, al seu lloc, n'aprovà una altra, el 21 d'agost de 1911, que rebaixava l'impacte de les transformacions proposades, sense qüestionar-ne els objectius, les hipòtesis i els mètodes.

Es tracta d'un pla que assumeix els fonaments de la modernitat urbanística en la seua versió més dura, que incorpora els valors guia de la doctrina de la reforma

Del Plan Aymamí se conocen dos versiones; la primera, de 1907, planteaba reformas de una extrema radicalidad, con una equívoca composición casi academicista, barroca —puntos de fuga, diagonales, simetrías...—, que suponían en la práctica la demolición de la Ciutat Vella. Fue rechazada por la corporación municipal, que, en su lugar, aprobó, el 21 de agosto de 1911, otra que rebajaba el impacto de las transformaciones propuestas, sin cuestionar los objetivos, hipótesis y métodos.

Se trata de un plan que asume los fundamentos de la Modernidad urbanística en su versión más dura, que incorpora los valores guía de la doctrina de la reforma interior —higienismo, accesibilidad...— para concluir con la descalificación de los tejidos históricos condenados a su desaparición. Estas posiciones sintonizaban plenamente con las del Ayuntamiento que, gobernado por los blasquistas, no había dudado en 1901 en publicar un manifiesto en el que se afirmaba: “Hay que derribar casas, abrir nuevas vías... hay que hacer desaparecer [sic] los barrios antiguos en el centro de la ciudad”. El plan refleja el espíritu de la época —la fe en el progreso que se derivaría de la Modernidad, la desconsideración por el pasado—, unos planteamientos que eran moneda corriente a principios del siglo pasado, pero que no pueden mantenerse en la actualidad. Su ejecución quedaría paralizada, en medio de una tormenta de declaraciones desfavorables, por razones básicamente financieras.

Desde el punto de vista de la conservación de los tejidos premodernos, el plan de Aymamí optaba por lo que en la época era la posición dominante: la conservación selectiva de monumentos. Como años después dictará la Carta de Atenas, auténtico catecismo de la Modernidad arquitectónica:

“La muerte, que no perdona a ser vivo alguno, alcanza también a las obras de los hombres. Entre los testimonios del pasado hay que saber reconocer y discriminar los que siguen aún con plena vida. No todo el pasado tiene derecho a ser perenne por definición; hay que escoger sabiamente lo que se debe respetar. Si los intereses de la ciudad resultan lesionados por la persistencia de alguna presencia insigne, majestuosa, de una era que ya ha tocado a su fin, se buscará la solución capaz de conciliar dos puntos de vista opuestos: cuando se trate de construcciones repetidas en numerosos ejemplares, **se conservarán algunos a título documental, derribándose los demás**; en otros casos, **podrá aislarse solamente la parte que constituya un recuerdo o un valor real**, modificándose el resto de manera útil. Por último, en ciertos casos excepcionales, **podrá considerarse el traslado total de elementos** que causan dificultades por su emplazamiento pero que merecen ser conservados por su elevada significación estética o histórica.”⁶

interior —higienisme, accessibilitat...— i conclou amb la desqualificació dels teixits històrics condemnats a la seua desaparició. Aquestes posicions sintonitzaven plenament amb les de l'Ajuntament que, governat pels blasquistes, no havia dubtat l'any 1901 a publicar un manifest en què s'afirmava: «Cal enderrocar cases, obrir noves vies..., cal fer desaparèixer [sic] els barris antics al centre de la ciutat». El pla reflecteix l'esperit de l'època —la fe en el progrés que es derivaria de la modernitat, la desconsideració pel passat—, uns plantejaments que eren moneda corrent a principi del segle passat, però que no poden mantenir-se en l'actualitat. L'execució va quedar paralitzada, enmig d'una tempesta de declaracions desfavorables, per raons bàsicament financeres.

Des del punt de vista de la conservació dels teixits premoderns, el pla d'Aymamí optava per allò que en l'època era la posició dominant: la conservació selectiva de monuments. Com anys després dictarà la Carta d'Atenes, autèntic catecisme de la modernitat arquitectònica:

«La mort, que no perdona cap ésser viu, arriba també a les obres dels homes. Entre els testimonis del passat cal saber reconèixer i discriminar els que continuen encara amb plena vida. No tot el passat té dret a ser perenne per definició; cal triar sàviament què s'ha de respectar. Si els interessos de la ciutat resulten lesionats per la persistència d'alguna presència insigne, majestuosa, d'una era que ja ha arribat a la fi, es buscarà la solució capaç de conciliar dos punts de vista oposats: quan es tracte de construccions repetides en nombrosos exemplars, **se'n conservaran alguns a títol documental i s'enderrocaran els altres**; en altres casos, **es podrà aïllar només la part que constituïska un record o un valor real**, i se'n modificarà la resta de manera útil. Finalment, en certs casos excepcionals, **es podrà considerar el trasllat total d'elements** que causen dificultats pel seu emplaçament però que mereixen ser conservats per la seua alta significació estètica o històrica.»⁶



Este punto no deja lugar a la duda: de lo que la Carta define como “los testimonios del pasado”, sólo algunos ejemplares escaparán a su desaparición para ser conservados como muestras, *a título documental*; otros serán aislados, parcialmente, como recuerdo; y finalmente para los que escapen a la piqueta se prevé el destierro. Unos posicionamientos que hoy pueden chocar, pero que en el contexto de los años 30 eran la doctrina hegemónica, revestida además de un aura de progresismo. Su aplicación fue indiscutida desde entonces hasta los años 70, y de ello encontramos ejemplos en Ciutat Vella.

El Plan Aymamí era un proyecto de intervención en la más dura tradición renovadora: trazado de nuevas y amplias avenidas a modo de ejes estructurantes, demoliciones extensivas, “salvaguardia” muy limitada a los grandes elementos monumentales —y no todos—, en definitiva, *reforma interior* decimonónica, cirugía mayor, erradicación de los tejidos urbanos premodernos considerados irrecuperables. Abandonada definitivamente la apertura de la avenida del Real, que iba desde el puente del Real (Viveros) a la actual plaza de la Reina, ejecutada íntegramente esta última plaza, permanece sin embargo como elemento de discusión y debate la conveniencia, o no, de abrir un eje norte-sur por los barrios del oeste (Velluters, Mercat y Carmen), desde San Agustín al Portal Nou, la llamada en el Plan Aymamí *Gran Vía del Oeste*.

Particular interés tiene la propuesta de abrir *squares*, plazas ajardinadas a la inglesa, que contiene el plan de Aymamí. Un precedente, aunque las diferencias no sean menores, de lo que ya en el siglo xx serán las actuaciones de *esponjamiento*. Posteriormente, se aprueba en 1928 un nuevo plan de reforma interior, firmado por Javier Goerlich. Más de lo mismo: mantiene los mismos criterios, las mismas hipótesis, y casi las mismas actuaciones (llega a proponer la demolición de la torre y la iglesia de Santa Catalina).

De la autarquía al desarrollismo

Tras la Guerra Civil prosigue la ejecución de las propuestas del Plan Goerlich, significativamente centradas en la apertura de la avenida del Oeste (oficialmente del Barón de Cárcer), cuya ejecución se dilata debido a las dificultades financieras de la época, quedando paralizada a la altura de la iglesia de los Santos Juanes. La operación acarrea el derribo masivo de gran parte del barrio de Velluters y, sin embargo, no consigue generar la dinámica revitalizadora que se pretendía. De hecho, el resultado es una situación peor que la inicial: las zonas interiores entran en un agudo proceso de marginalización social, degradación física y declive económico del que no ha conseguido recuperarse hasta la actualidad.

REFORMA INTERIOR DE VALENCIA

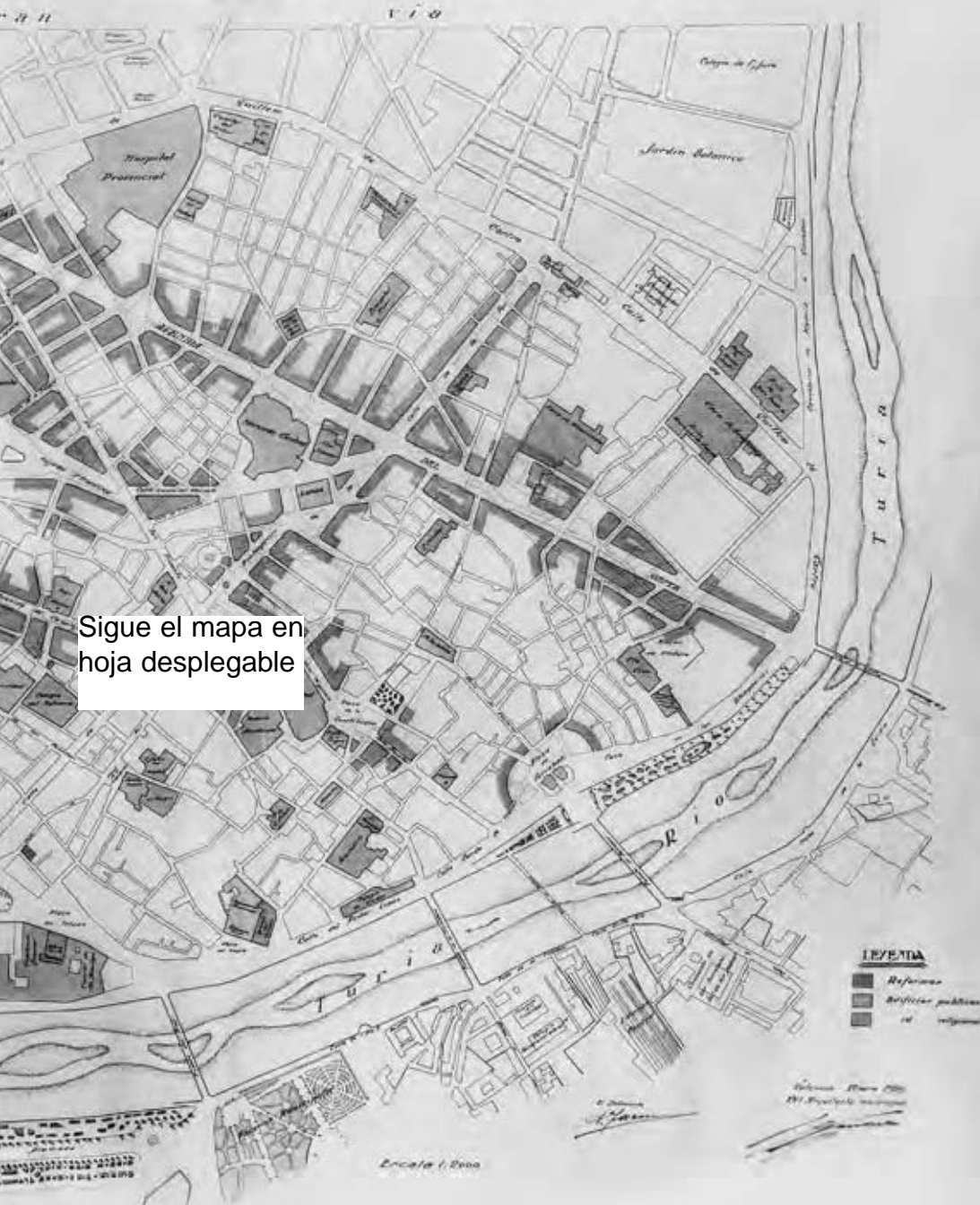
Aquí cuadernillo desplegable con dos mapas

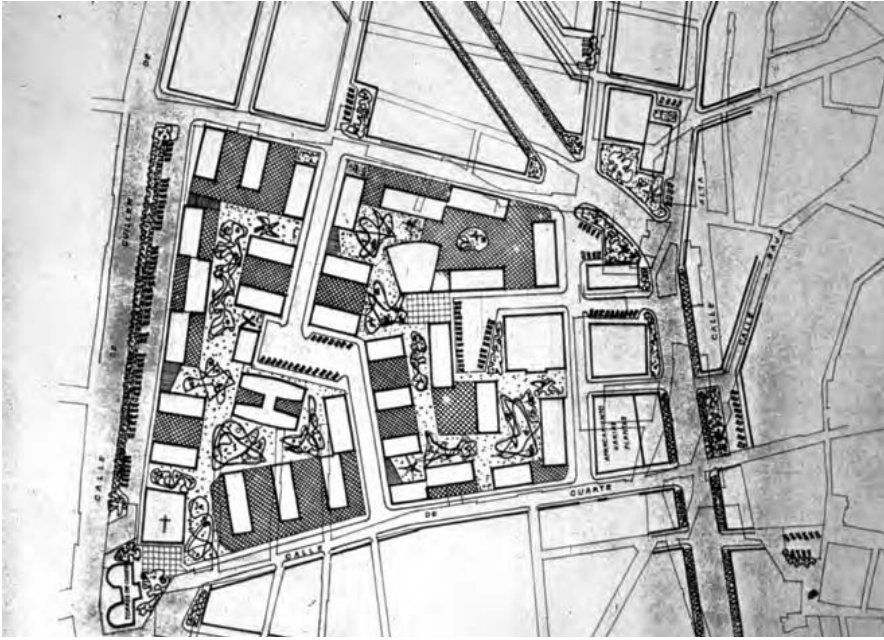
Sigue el mapa en
hoja desplegable

PLANO GENERAL

APROBADO POR REAL ORDEN DE 21 DE AGOSTO DE 1911

DE NUEVAS LÍNEAS PARA LA REFORMA DEL INTERIOR DE VALENCIA

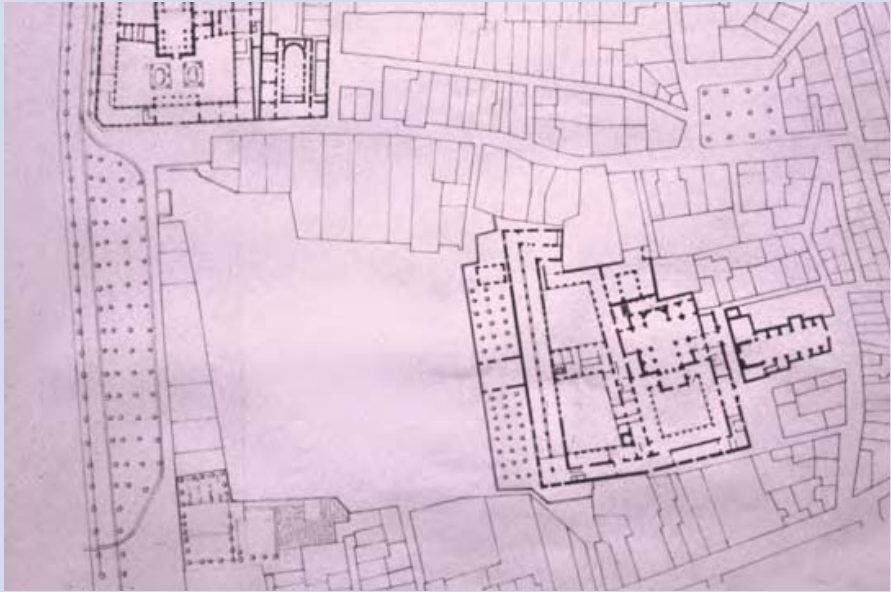




7

Aquest punt no admet dubtes: d'allò que la Carta defineix com «els testimonis del passat», només alguns exemplars escaparan a la desaparició per a ser conservats com a mostres, a títol documental; d'altres seran aïllats, parcialment, com a record; i, finalment, per als que escapen al picot es preveu el desterrament. Unes posicions que avui poden xocar, però que en el context dels anys 30 eren la doctrina hegemònica, revestida, a més, d'una aurèola de progressisme. La seua aplicació va ser indiscutida des d'aquells moments fins als anys 70 i, d'això, en trobem exemples a Ciutat Vella.

El Pla Aymamí era un projecte d'intervenció en la més dura tradició renovadora: traçat de noves i àmplies avingudes a manera d'eixos estructurants, demolicions extensives, «salvaguarda» molt limitada als grans elements monumentals —i no tots—, al capdavall, *reforma interior* vuitcentista, cirurgia major, eradicació dels teixits urbans premoderns considerats irrecuperables. Una vegada abandonada definitivament l'obertura de l'avinguda del Real, que anava des del pont del Real (Vivers) a l'actual plaça de la Reina, executada íntegrament aquesta última plaça, resta, no obstant això, com a element de discussió i debat la conveniència, o no, d'obrir un eix nord-sud pels barris de l'oest (Velluters, Mercat i Carme), des de Sant Agustí al Portal Nou, l'anomenada en el Pla Aymamí *gran via de l'Oest*.



8

9



Particular interès té la proposta d'obrir *squares*, places enjardinades a l'anglesa, que conté el pla d'Aymamí. Un precedent, encara que les diferències no siguen menors, del que ja en el segle xx seran les actuacions d'*esponjament*. Posteriorment, el 1928 s'aprova un nou pla de reforma interior, signat per Xavier Goerlich. Més del mateix: manté els mateixos criteris, les mateixes hipòtesis i, quasi, les mateixes actuacions (arriba a proposar la demolició de la torre i l'església de Santa Caterina).

De l'autarquia al *desarrollismo*

Després de la Guerra Civil prossegueix l'execució de les propostes del Pla Goerlich, significativament centrades a l'obertura de l'avinguda de l'Oest (oficialment del Baró de Càrcer), l'execució de la qual es dilata a causa de les dificultats financeres de l'època, i queda paralitzada a l'altura de l'església dels Sants Joans. L'operació comporta l'enderrocament massiu de gran part del barri de Velluters i, això no obstant, no aconsegueix generar la dinàmica revitalitzadora que es pretenia. De fet, el resultat és una situació pitjor que la inicial: les zones interiors entren en un procés agut de marginalització social, degradació física i declivi econòmic del qual no ha aconseguit recuperar-se fins a l'actualitat.

11

Els anys 40 a 70 són l'era daurada del picot: els enderrocaments se succeeixen i afecten elements patrimonials de primer ordre. Coincidint amb la repressió de la dictadura franquista, els edificis demolits conformen una llista negra d'«edifici afusellada» pendent de datar, d'«exhumar». En el cas de molts són demolicions aïllades, però la majoria es perpetren sota la cobertura de l'obertura de l'avinguda de l'Oest. A partir de 1957, el pretext canviarà: seran els danys produïts per la riuada d'aquell any, considerats (per descomptat) irreversibles, que afectarà de manera especial la zona per la qual discorria l'antic braç difluent.

En la postguerra, en un context de profunda crisi econòmica, social i política, la dinàmica constructora és molt escassa; no així l'activitat de redacció de planejament, que adquireix un gran impuls. A això contribueix en gran manera la seua institucionalització. L'aparell administratiu de l'urbanisme es veu fortament potenciat amb la creació de comissions i òrgans provincials, estatals i locals. Les estructures orgàniques del nou estat es reconstitueixen, i ho fan des d'un model fortament centralitzat, i imbuït d'una fèrria ideologia política, totalitària i tradicional. Estranya, no obstant això, que en un context semblant les influències i els contactes amb les doctrines urbanístiques es mantinguen, encara que ho faran d'una manera inevitablement desvirtuada, parcial i amb una aplicació desdibuixada, a vegades monstruosa. És un fet que ha estat constatat per diversos autors (Bohigas,

Los años 40 a 70 son la era dorada de la piqueta: los derribos se suceden afectando a elementos patrimoniales de primer orden. Coincidiendo con la represión de la dictadura franquista, los edificios demolidos conforman una lista negra de “edilicia fusilada” pendiente de datar, de “exhumar”. Muchos de ellos son demoliciones aisladas, pero la mayoría se perpetrar bajo la cobertura de la apertura de la avenida del Oeste. A partir de 1957, el pretexto cambiará: serán los daños producidos por la riada de ese año, considerados (cómo no) irreversibles, y que afectará de modo especial a la zona por la que discurría el antiguo brazo difluente.



10, 11

En la postguerra, en un contexto de profunda crisis económica, social y política la dinámica constructora es muy escasa; no así la actividad de redacción de planeamiento, que adquiere un gran impulso. A ello contribuye en no poca medida su institucionalización. El aparato administrativo del urbanismo se ve fuertemente potenciado con la creación de comisiones y órganos provinciales, estatales y locales. Las estructuras orgánicas del nuevo Estado se reconstituyen, y lo hacen desde un modelo fuertemente centralizado, e imbuido de una férrea ideología política, totalitaria y tradicional. Extraña, sin embargo, que en semejante contexto las influencias y contactos con las doctrinas urbanísticas se mantengan, aunque lo harán de una forma inevitablemente desvirtuada, parcial, y con una aplicación desdibujada, en ocasiones monstruosa. Es un hecho que ha sido constatado por diversos autores (Bohigas, Fernández Alba...). En arquitectura, la conexión europea no se interrumpe; se enmascara, se disimula, se desvirtúa pero no acaba de romperse. Hay, claro está, un discurso oficialista retórico, que proclama la construcción de un orden nuevo, de un modelo autóctono, de un explícito rechazo de las corrientes imperantes en toda Europa. Puro teatro, la práctica arquitectónica discurre por caminos

Fernández Alba...). En arquitectura, la connexió europea no s'interromp; s'emmascara, es dissimula, es desvirtua però no acaba de trencar-se. Hi ha, és clar, un discurs oficialista retòric, que proclama la construcció d'un ordre nou, d'un model autòcton, d'un rebuig explícit dels corrents imperants a tot Europa. Molt de teatre: la pràctica arquitectònica discorre per camins semblants, tractant problemes anàlegs als que es presenten en el nostre context més pròxim.



12, 13

cació que diferencia a Ciutat Vella dos àmbits: l'anomenat *historicoartístic* i el *nucli antic*, que seran detallats en unes ordenances on s'introdueix un augment generalitzat de les altures existents i la nefasta possibilitat de construir «edificis singulars» (com ara l'anomenada *Finca de Ferro*, davant de Sant Agustí), les altures dels quals sobrepassaven en moltes plantes les permeses per la norma general.

Per a Ciutat Vella es redacten nombrosos plans i projectes, la continuïtat dels quals amb els plantejaments de preguerra és evident, fins i tot pels arquitectes que els redacten. En desplegament del Pla General de València i la seua cintura de 1946, Xavier Goerlich, que ja havia redactat el Pla de 1928, subscriu el que pot ser considerat com una nova versió del seu pla anterior, els denominats *Fulls parcials 1-3-4* o *Projecte Parcial d'Alineacions i Zonificació del Nucli Antic*, que s'aprovarà al desembre de 1956 —el Pla General de 1946 ja contenia uns traçats per a Ciutat Vella, però d'una gran elementalitat i falta de detall—. Els principis i criteris exposats el 1928 es mantenen; el Pla Parcial segueix fidelment el guió, el model del Pla General de Valentín-Gamazo de 1946, encara que hi introdueix noves reformes —a la confirmació de l'obertura de l'avinguda de l'Oest, n'hi afegeix altres de noves als carrers d'Escolano, de la Taula de Canvis i dels Serrans—. En destaca la inclusió d'una simple zonifi-

similares, tratando problemas análogos, a los que se presentan en nuestro contexto más próximo.

Para Ciutat Vella se redactan numerosos planes y proyectos, cuya continuidad con los planteamientos de preguerra es evidente, incluso por los arquitectos que los redactan. En desarrollo del Plan General de Valencia y su cintura de 1946, Javier Goerlich, quien ya había redactado el Plan de 1928, suscribe lo que puede ser considerado como una nueva versión de su anterior plan, las denominadas *Hojas Parciales 1-3-4* o *Proyecto Parcial de Alineaciones y Zonificación del Casco Antiguo*, que se aprobará en diciembre de 1956 —el Plan General de 1946 ya contenía unos trazados para Ciutat Vella, pero de una gran elementalidad y falta de detalle—. Los principios y criterios expuestos en 1928 se mantienen; el Plan Parcial sigue fielmente el guión, el modelo del Plan General de Valentín-Gamazo de 1946, aunque introduce nuevas reformas —a la confirmación de la apertura de la avenida del Oeste, añade otras nuevas en las calles Escolano, Taula de Canvis y Serranos—. Destaca la inclusión de una simple zonificación que diferencia en Ciutat Vella dos ámbitos: el llamado *histórico-artístico*, y el *casco antiguo*, que serán pormenorizados en unas ordenanzas donde se introduce un aumento generalizado de las alturas existentes y la nefasta posibilidad de construir “edificios singulares” (por ejemplo la llamada *Finca de Hierro*, frente a San Agustín) cuyas alturas rebasaban en muchas plantas las permitidas por la norma general.

Si el marco urbanístico era ya de por sí poco proclive a la conservación del patrimonio, el día a día, la interpretación de sus determinaciones, será todavía peor. A medida que se reactiva la economía (especialmente a partir del Plan de Estabilización de 1957 y los Planes de Desarrollo) y se incrementa la actividad constructora, las excepciones y transgresiones respecto a las escasas determinaciones protectivas del planeamiento serán moneda corriente. Para contribuir a este estado de cosas, en 1957 se produce una de las mayores riadas de que se tiene constancia. Sus efectos sobre Ciutat Vella serán catastróficos, pero peor será el aprovechamiento de que harán gala quienes desde principio de siglo propagaban la nula calidad del casco histórico. La riada de 1957 fue la puntilla de amplias zonas de Ciutat Vella, de las zonas degradadas, especialmente de Velluters, y algunos sectores de Mercat.

Adicionalmente, y al margen de los dictados del planeamiento general o parcial, se irán aprobando una serie de actuaciones fragmentarias, asimilables a los estudios de detalle, que tendrán unos efectos demoledores sobre el patrimonio (generalizándose los derribos, que incluyen piezas de altísimo valor como el Palacio de los



14

Si el marc urbanístic era ja per si mateix poc procliu a la conservació del patrimoni, el dia a dia, la interpretació de les seues determinacions, encara serà pitjor. A mesura que es reactiva l'economia (especialment a partir del Pla d'Estabilització de 1957 i els Plans de Desenvolupament) i s'incrementa l'activitat constructora, les excepcions i transgressions quant a les escasses determinacions protectores del planejament seran moneda corrent. Per a contribuir a aquest estat de coses, el 1957 es produeix una de les majors riuades de què es té constància. Els seus efectes sobre Ciutat Vella seran catastròfics, però pitjor serà l'aprofitament de què faran gala els qui, des de principi de segle, propagaven la nul·la qualitat del nucli històric. La riuada de 1957 va ser el colp de gràcia d'àmplies zones de Ciutat Vella, de les zones degradades, especialment de Velluters, i alguns sectors de Mercat.

Addicionalment, i al marge dels dictats del planejament general o parcial, anirà aprovant-se una sèrie d'actuacions fragmentàries, assimilables als estudis de detall, que tindran uns efectes demolidors sobre el patrimoni (es generalitzaran els enderrocaments, que inclouen peces d'altíssim valor com el palau dels Comtes d'Alaquàs, el palauet del Marquès de Sotelo...). Algunes d'aquestes actuacions seran impulsades directament per l'administració pública, com el lamentable enderrocament de l'Hospital General en l'expedient del seu trasllat a l'avinguda de Castella, o la idèntica sort patida per l'hospici de la Misericòrdia i l'hort del Triador annex pertanyents a la Diputació Provincial. D'altres responen a la necessitat de «sanejar» zones degradades, que inevitablement van conformar finalment implantacions residencials d'alt *standing* (plaça de Nàpols i Sicília, nova ampliació de les places de Saragossa i de la Mare de Déu, Ciutadella, actuacions en els marges del riu, etc.).

Condes de Alaquàs, el Palacete del Marqués de Sotelo...). Algunas de estas actuaciones serán impulsadas directamente por la Administración pública, como el lamentable derribo del Hospital General, en el expediente de su traslado a la avenida de Castilla, o la idéntica suerte sufrida por el Hospicio de la Misericordia y el anexo Hort del Triador pertenecientes a la Diputación Provincial. Otras responden a la necesidad de “sanear” zonas degradadas, que inevitablemente acabaron por conformar implantaciones residenciales de alto *standing* (plaza Nápoles y Sicilia, nueva ampliación de la plaza de Zaragoza y Virgen, Ciudadela, actuaciones en las márgenes del río, etc.).

La protección y conservación del patrimonio en Ciutat Vella

Las intervenciones de protección del patrimonio en Ciutat Vella son mucho más tardías, lentas y titubeantes, a pesar de que desde 1933 se disponía de un marco normativo específico —la ley republicana de defensa, conservación y acrecentamiento del patrimonio histórico artístico, de cuya eficacia da cuenta el hecho de que fuera una de las pocas normas no derogadas por el franquismo, ya que se mantuvo vigente hasta 1985—. A lo largo del período de estudio, las actividades de protección del patrimonio arquitectónico se han desarrollado en torno a las siguientes líneas de actuación:

- a) la incoación de expedientes de declaración Conjuntos o Monumentos Históricos (posteriormente Bienes de Interés Cultural, BIC),
- b) la elaboración de inventarios, catálogos y otros estudios y propuestas sin respaldo normativo ni vinculantes,
- c) la fiscalización del planeamiento y de la concesión de las licencias municipales,
- d) a las que podría añadirse una última: la intervención directa sobre el patrimonio, con obras de rehabilitación, restauración y de otros tipos.

Las actividades de protección del patrimonio tuvieron, por las razones que hemos expuesto, poca importancia a lo largo de la mayor parte del siglo xx. Es a partir de finales de los años setenta cuando esta disciplina adquiere presencia y fuerza coercitiva en la sociedad valenciana. No debemos dejar de mencionar la contribución que en este sentido hicieron un grupo de, entonces, jóvenes arquitectos⁷ organizados en torno al Centro de Servicios e Informes (CSI) del Colegio de Arquitectos, gran parte de los cuales se incorporarán posteriormente a la Administración especializada que se crea en los años ochenta, continuando, aunque con mucha menos fuerza y efectividad, su labor en pro de la conservación del patrimonio.

La protecció i conservació del patrimoni a Ciutat Vella

Les intervencions de protecció del patrimoni a Ciutat Vella són molt més tardanes, lentes i vacil·lants, a pesar que des de 1933 es disposava d'un marc normatiu específic —la llei republicana de defensa, conservació i acreixement del patrimoni històric artístic, de l'eficàcia de la qual dóna compte el fet que fóra una de les poques normes no derogades pel franquisme, ja que es va mantenir vigent fins a 1985—. Al llarg del període d'estudi, les activitats de protecció del patrimoni arquitectònic s'han desenvolupat al voltant de les línies d'actuació següents:

- a) la incoació d'expedients de declaració Conjunts o Monuments Històrics (posteriorment Béns d'Interès Cultural, BIC),
- b) l'elaboració d'inventaris, catàlegs i altres estudis i propostes sense suport normatiu ni vinculants,
- c) la fiscalització del planejament i de la concessió de les llicències municipals,
- d) a les quals podria afegir-se'n una última: la intervenció directa sobre el patrimoni, amb obres de rehabilitació, restauració i d'altres tipus.

Les activitats de protecció del patrimoni van tenir, per les raons que hem exposat, poca importància al llarg de la major part del segle xx. És a partir de final dels anys setanta quan aquesta disciplina adquireix presència i força coercitiva en la societat valenciana. No hem de deixar d'esmentar la contribució que, en aquest sentit, va fer un grup de, aleshores, joves arquitectes organitzats⁷ al voltant del Centre de Serveis i Informes (CSI) del Col·legi d'Arquitectes, gran part dels quals s'incorporarà posteriorment a l'administració especialitzada que es va crear durant els anys vuitanta, i continuarà, encara que amb molta menys força i efectivitat, la seua tasca en pro de la conservació del patrimoni.

En efecte, entre 1981 i 1983 es procedeix a la creació d'una nova estructura administrativa competent en qüestions de patrimoni, i s'extingeixen les comissions de patrimoni historicoartístic —el 1989 es va crear una comissió de patrimoni arquitectònic de caràcter històric que mai s'ha reunit—. El Servei de Patrimoni de la Conselleria de Cultura ha estat un baluard en la defensa del llegat arquitectònic, encara que a vegades haja actuat de forma parcial envaint competències que no li són pròpies.

La declaració de BIC (monuments o conjunts). De totes les activitats exclusives de l'administració del patrimoni, la de declaració de BIC n'és la més important, entre altres motius per les conseqüències que es deriven del fet, que excedeixen el marc

En efecto, entre 1981-1983 se procede a la creación de una nueva estructura administrativa competente en cuestiones de patrimonio, extinguiéndose las comisiones de patrimonio histórico-artístico —en 1989 se creó una comisión de patrimonio arquitectónico de carácter histórico que jamás se ha reunido—. El Servicio de Patrimonio de la Conselleria de Cultura ha sido un bastión en la defensa del legado arquitectónico, aunque en ocasiones haya actuado de forma parcial, invadiendo competencias que no le son propias.

La declaración de BIC (monumentos o conjuntos). De todas las actividades exclusivas de la Administración del patrimonio, la de declaración de BIC es la más importante, entre otros motivos por las consecuencias que se derivan del hecho, que exceden el marco patrimonial. De entrada que cabe destacar la tardanza en implementar estas actuaciones de salvaguarda del patrimonio; la primera declaración no se produce, por decreto, hasta el 3 de junio de 1931 (*Gaceta de Madrid* de 4 de junio de 1931). El grueso de las actuaciones de declaraciones de conjuntos o monumentos tiene lugar en los años sesenta, pero desde 1983 no se ha producido ninguna, ni declaración en firme, ni siquiera incoación del expediente. La última tuvo por objeto el Mercado Central (14 de septiembre de 1983), con la excepción de un área arqueológica, la de la Cárcel de San Vicente, que fue incoada posteriormente, en noviembre de 1990. Desde esa fecha ni siquiera ha completado los expedientes pendientes (9 BIC). En la actualidad, en Ciutat Vella, hay 40 monumentos declarados como BIC y otros 9 incoados (Casar, 2005), todos ellos con sus entornos de protección. Ahora bien, todas estas declaraciones e

15



patrimonial. D'entrada, cal destacar la tardança a implementar aquestes actuacions de salvaguarda del patrimoni; la primera declaració no es produeix, per decret, fins al 3 de juny de 1931 (*Gaceta de Madrid* de 4 de juny de 1931). El gros de les actuacions de declaracions de conjunts o monuments té lloc en els anys seixanta, però des de 1983 no se n'ha produït cap, ni declaració en ferm, ni tan sols incoació de l'expedient. L'última va tenir com a objecte el Mercat Central (14 de setembre de 1983), amb l'excepció d'una àrea arqueològica, la de la Presó de Sant Vicent, que va ser incoada posteriorment, al novembre de 1990. Des d'aquesta data ni tan sols ha completat els expedients pendents (9 BIC). En l'actualitat, a Ciutat Vella hi ha 40





incoaciones fueron instadas en su totalidad por el Ministerio de Cultura, antes de la transferencia de la competencia en esta materia al gobierno autonómico, en 1983, lo cual es suficientemente elocuente sobre la actividad y eficacia de la nueva administración.

Por su ámbito y alcance, la declaración de mayor importancia es la de Ciutat Vella como *Conjunto Histórico Artístico*, una incoación postulada por el Ministerio de Cultura (15 de marzo de 1978), y que abarcaba también los conjuntos de El Grau–Cabañal–Cañamelar–Malvarrosa, Benimaclet, Benicalap, Campanar y el Cementerio General, además de amplias “zonas de respeto”. El expediente no se completará hasta mayo de 1993 —¡15 años después!—, y como medida de presión en la tramitación de los nuevos planes especiales.

La declaración de un BIC lleva consigo una intensificación del control de las licencias de obra, en el elemento protegido y en su entorno por parte de la Administración de patrimonio; una potestad que sólo se transfiere a la Administración local si se aprueba un plan especial al que Patrimonio no oponga reparos, una situación que casualmente no suele darse.

La elaboración de estudios y propuestas ha sido muy intensa en los

monuments declarats com a BIC i altres 9 incoats (Casar, 2005), tots amb els seus entorns de protecció. Ara bé, totes aquestes declaracions i incoacions van ser instades en la totalitat pel Ministeri de Cultura, abans de la transferència de la competència en aquesta matèria al govern autonòmic, el 1983, la qual cosa és prou eloqüent sobre l'activitat i l'eficàcia de la nova administració.

Pel seu àmbit i abast, la declaració de major importància és la de Ciutat Vella com a *Conjunt Històric Artístic*, una incoació postulada pel Ministeri de Cultura (15 de març de 1978), i que comprenia també els conjunts del Grau – el Cabanyal – Canyameler - Malva-rosa, Benimaclet, Benicalap, Campanar i el Cementeri General, a més d'àmples «zones de respecte». L'expedient no es va completar fins al maig de 1993 —15 anys després!—, i com a mesura de pressió en la tramitació dels nous plans especials.

La declaració d'un BIC comporta una intensificació del control de les llicències d'obra, en l'element protegit i en el seu entorn per part de l'administració de patrimoni; una potestat que només es transfereix a l'administració local si s'aprova un pla especial al qual Patrimoni no opose inconvenients, una situació que casualment no sol produir-se.

L'elaboració d'estudis i propostes ha estat molt intensa en els últims anys, i això no vol dir que sempre hagen estat encertats, ni que els seus efectes hagen estat mínimament apreciables. Aquest tipus d'actuacions cobra interès a final dels setanta i s'allarga fins a principi dels noranta, en què pràcticament desapareix. Entre 1978 i 1993 es van dur a terme les actuacions següents:

- a) Inventari del Patrimoni Arquitectònic d'Interès Històricoartístic de València promogut pel Ministeri de Cultura (1979). Contenia 391 fitxes (374 edificis i 8 àmbits urbans, 7 dels quals a Ciutat Vella) d'elements que havien de ser protegits.
- b) Catàleg d'Edificis i Elements d'Interès del Centre Històric de València per al pla general d'ordenació urbana llavors en formulació. Va ser redactat al febrer de 1981 pel Centre de Serveis i Informes (CSI) del COACV.
- c) Els denominats *projectes de normativa i disseny urbà*, per a les àrees de disseny urbà.
- d) Finalment, al juliol de 1983 es va publicar l'ingent *Catàleg de monuments i conjunts de la Comunitat Valenciana*.

En tot cas, convé destacar que es tracta d'activitats passives, a penes sense força vinculant, encara que no sense efecte a mitjà i llarg termini.

últimos años, lo cual no quiere decir que siempre hayan estado acertados, ni que sus efectos hayan sido mínimamente apreciables. Este tipo de actuaciones cobra interés a finales de los setenta y se alarga hasta principios de los noventa cuando prácticamente desaparece. Entre 1978 y 1993 se llevaron a cabo las siguientes actuaciones:

Inventario del Patrimonio Arquitectónico de Interés Histórico Artístico de Valencia promovido por el Ministerio de Cultura (1979). Contenia 391 fichas (374 edificios y 8 ámbitos urbanos, 7 de ellos en Ciutat Vella) de elementos que debían ser protegidos.

Catálogo de Edificios y Elementos de Interés del Centro Histórico de Valencia para el plan general de ordenación urbana entonces en formulación. Fue redactado en febrero de 1981, por el Centro de Servicios e Informes (CSI) del COACV.

Los denominados *proyectos de normativa y diseño urbano*, para las áreas de diseño urbano.

Finalmente, en julio de 1983 se publicó el ingente *Catálogo de monumentos y conjuntos de la Comunidad Valenciana*.

En todo caso, conviene destacar que se trata de actividades pasivas, sin apenas fuerza vinculante, aunque no carente de efectos a medio y largo plazo.

De la confianza al enfrentamiento: patrimonio vs. urbanismo

Cuando en 1983 se presentó el *Catálogo de monumentos y conjuntos de la Comunidad Valenciana*, las declaraciones oficiales se posicionaron a favor de la colaboración. “Esta actitud del *Catálogo de monumentos y conjuntos* evidencia la confianza en el nuevo urbanismo que se está redactando en aquellos años como elemento de conservación de la ciudad histórica y evidencia, también, la necesidad que tiene la administración del patrimonio de utilizar los recursos, capacidades y normativas de la disciplina urbanística para encauzar la protección de los bienes inmuebles” (Casar, 2005). Poco durará, sin embargo, esta actitud. Como muestra, la iniciativa acometida, dos años después, de redactar los denominados *proyectos de normativa y diseño urbano*.

En 1985, la Dirección General del Patrimonio Artístico, en un intento de coordinar los aspectos relativos a la conservación del patrimonio con la regulación urbanística, promueve la redacción de los denominados *proyectos de normativa y diseño urbano* para las áreas de diseño urbano (ADU). Encargados unilateralmente desde



el Servicio de Patrimonio de la Conselleria de Cultura, y autopresentados como “un intento de coordinar los aspectos relativos a la conservación del patrimonio con la regulación urbanística”, incurrieron en el defecto que luego la misma Conselleria tanto ha denunciado: la visión parcial, la ausencia de una estructura global que les diera sentido, y una aproximación “patrimonialista”, en el sentido negativo del término. Se redactaron un total de 25, todos ellos sobre entornos de BIC. De desigual factura e intención —algunos de ellos no pueden ser calificados, en su parte positiva, sino de disparate—, incluían en todos los casos prolijos estudios históricos y morfotopológicos, que acabaron por ser su mejor aportación. La experiencia, valorada en conjunto, fue un intento totalmente fallido: ni uno solo de los proyectos llegó a aprobarse, lo cual tampoco puede sorprender demasiado considerando su origen, intención y contenido.

Metodológicamente estaban viciados de origen. A mitad de camino entre el plan y el proyecto no eran ni una cosa, ni la otra. Algunos, no todos, fueron magníficos ejercicios gráficos, de análisis e interpretación de la realidad; ejercicios que rayaban en el virtuosismo —ordenanzas dibujadas, perspectivas detalladas de los espacios públicos resultantes—, unas habilidades dignas de mejor causa, y sobre todo de mejores resultados. Un esfuerzo que debía haber tenido otro marco y un mejor fin. Además, las soluciones eran de una diversidad escandalosa, más parecían ejercicios utópicos, fantasías arquitectónicas, que propuestas reales de intervención. Eran documentos sin previsiones de ejecución, sin mecanismos de gestión, y sin el apoyo de quien tenía que llevarlas a la práctica: la corporación municipal.

A toro pasado, vistos en perspectiva, pueden entenderse como un episodio más del largo enfrentamiento entre las administraciones competentes en patrimonio (Conselleria de Cultura) y urbanismo (Ayuntamiento, y en segundo plano, Conselleria de Obras Públicas, Urbanismo y Transportes). En este caso daba la impresión de que Cultura quiso dar una “lección”, enseñar cómo se hacían documentos de *qualité*, pero al hacerlo dejó al descubierto todas sus “miserias”, sus “lagunas”, sus “imprecisiones”, los fallos propios de una aproximación unilateral. Ninguna de estas propuestas fue recogida por el planeamiento, dada su escasa consistencia y la enorme disparidad de las soluciones, pese a que todas incluían una reserva de competencia frente al planeamiento.

El nuevo planeamiento para la conservación: PEP y PEPRI

Cambio de estrategia: planeamiento para la conservación (1979-2005). Tras la reinstauración de la democracia tienen lugar las elecciones municipales de 1979 que van

De la confiança a l'enfrontament: patrimoni vs. urbanisme

Quan l'any 1983 es va presentar el *Catàleg de monuments i conjunts de la Comunitat Valenciana*, les declaracions oficials van prendre posició a favor de la col·laboració. «Esta actitud del *Catálogo de monumentos y conjuntos* evidencia la confianza en el nuevo urbanismo que se está redactando en aquellos años como elemento de conservación de la ciudad histórica y evidencia, también, la necesidad que tiene la administración del patrimonio de utilizar los recursos, capacidades y normativas de la disciplina urbanística para encauzar la protección de los bienes inmuebles» (Casar, 2005). Poc durarà, això no obstant, aquesta actitud. Com a mostra, la iniciativa empresa, dos anys després, de redactar els denominats *projectes de normativa i disseny urbà*.

L'any 1985, la Direcció General del Patrimoni Artístic, en un intent de coordinar els aspectes relatius a la conservació del patrimoni amb la regulació urbanística, promou la redacció dels denominats *projectes de normativa i disseny urbà* per a les àrees de disseny urbà (ADU). Encarregats unilateralment des del Servei de Patrimoni de la Conselleria de Cultura, i autopresentats com «un intent de coordinar els aspectes relatius a la conservació del patrimoni amb la regulació urbanística», van incórrer en el defecte que després la mateixa Conselleria tant ha denunciat: la visió parcial, l'absència d'una estructura global que els donara sentit i una aproximació «patrimonialista», en el sentit negatiu del terme. Se'n va redactar un total de 25, tots ells sobre entorns de BIC. De desigual factura i intenció —alguns no poden ser qualificats, en la seua part propositiva, sinó de disbarat—, inclouen en tots els casos prolixos estudis històrics i morfotipològics, que van esdevenir la seua millor aportació. L'experiència, valorada en conjunt, va ser un intent totalment frustrat: cap dels projectes arribà a aprovar-se, cosa que tampoc no pot sorprendre massa considerant-ne l'origen, la intenció i el contingut.

Metodològicament, estaven viciats d'origen. A mitjan camí entre el pla i el projecte, no eren ni una cosa ni l'altra. Alguns, no tots, eren magnífics exercicis gràfics, d'anàlisi i interpretació de la realitat; exercicis que s'acostaven al virtuosisme —ordenances dibuixades, perspectives detallades dels espais públics resultants—, unes habilitats dignes de millor causa, i sobretot de millors resultats. Un esforç que havia d'haver tingut un altre marc i una fi millor. A més, les solucions eren d'una diversitat escandalosa, semblaven més exercicis utòpics, fantasies arquitectòniques, que no propostes reals d'intervenció. Eren documents sense previsions d'execució, sense mecanismes de gestió i sense el suport de qui havia de portar-les a la pràctica: la corporació municipal.

a suponer un importante cambio en la política general, pero también en la urbanística y patrimonial. Son años de excesivas expectativas, de una cierta ingenuidad, que luego el paso del tiempo se encargará de rebajar. Las elecciones de 1979 llevan a la izquierda al gobierno de la mayoría de las ciudades españolas, unas ciudades que presentan un cuadro de problemas urbanos muy agravado, caracterizado por el crecimiento rápido, brutal, desordenado, y sobre todo por un déficit de equipamientos y urbanización acumulado en años de indisciplina y especulación. Se ha llegado a hablar de “deuda urbana” para describir la situación a principios de la década de los ochenta. La esperanza, la ilusión en la labor por hacer se contraponen a la conciencia de la enormidad del desafío, de la escasez de los medios. Vistos en perspectiva, han sido considerados, sin exageración, la *edad de oro* del urbanismo español: una eclosión de ideas, de propuestas renovadoras. Los centros históricos se erigieron desde el principio en uno de los temas clave: deteriorados en extremo, fueron considerados como una oportunidad para mostrar a la ciudadanía nuevas formas de hacer ciudad. El caso de la ciudad de Valencia es ejemplar.

Apenas un año después de asumir el gobierno municipal (una coalición entre el PSPV-PSOE y el PCPV), la corporación aprueba el denominado PAM (Programa de Actuación Municipal: un conjunto de medidas y propuestas urbanas y urbanísticas de choque, urgentes). En él se establecen tres objetivos prioritarios: la transformación del viejo cauce del Turia en jardín, abandonando el proyecto de autopista; la paralización de las obras de El Saler y su definición como parque natural; y la recuperación de Ciutat Vella, en tanto que barrio vivo, popular, renunciando a su conversión en área terciaria. Las dos primeras medidas venían impulsadas por fuertes movilizaciones populares (“El riu és nostre i el volem verd” y “El Saler per al poble”), eran obvias, pero, por contra, la sensibilización ciudadana sobre el deterioro extremo de Ciutat Vella era muy escasa. Pasan, sin embargo, unos años preciosos, entre indecisiones y titubeos sobre la conveniencia de revisar el Plan General o de actuar sobre las piezas más vulnerables (tanto en Ciutat Vella como en la periferia), hasta que en 1988 se aprueban 5 planes especiales de protección (PEP) para los otros tantos barrios en que se había dividido administrativamente Ciutat Vella.

Los PEP suponen un vuelco en las estrategias mantenidas en Ciutat Vella hasta la fecha. Se abandona sin vacilación la vía de la transformación, de la “modernización”, de la *reforma interior*, para apostar por la estrategia de la protección y rehabilitación urbana en línea con los enunciados del Plan de Bolonia. Los PEP fueron duramente atacados desde los sectores más inmovilistas, más “modernos”, incapaces de evolucionar y anclados en los postulados de la Carta de Atenas. Sin



embargo, estas críticas en el contexto de la transición, ideológicamente dominado por las fuerzas antifranquistas, apenas tuvieron eco. Más interés tiene la pacífica forma en que la Administración de cultura asumió las determinaciones de estos planes, sobre todo si se compara con su reacción posterior ante la segunda oleada de planeamiento, la de los PEPRI de principios de los noventa.

Los PEP estuvieron formalmente vigentes desde 1988 hasta 1991-1992, pero apenas dos años después de su aprobación el Ayuntamiento ya había manifestado su voluntad de revisarlos. No es este el momento de hacer balance de lo ocurrido con estos documentos, pero sí señalar al menos que el plazo de vida concedido fue excesivamente breve. No se les dejó apenas tiempo para demostrar su validez, y se optó, de forma precipitada, por su revisión. Como ha sido repetidamente señalado, el principal problema de los PEP fue que la Administración no creyó en ellos, que apenas hizo nada por implementarlos. Interesadamente se ligó su pretendido fracaso al “excesivo proteccionismo”, sin tener en cuenta la ausencia de cualquier organismo gestor capaz de llevarlos a la práctica. Lo cierto es que el Ayuntamiento renunció a la ejecución de los PEP, y precipitadamente inició un proceso de revisión que culminaría en 1992 con la precipitada aprobación de unos nuevos planes especiales de protección y reforma interior (PEPRI). La idea de revisar los PEP no sentó bien en los círculos urbanísticos de la ciudad, visto en perspectiva cabría añadir que con toda razón. Si los planes necesitaban algún ajuste podía haberse hecho sin desatar todo un proceso de nueva formulación, que a la postre tampoco aportó tantas diferencias.⁸

La principal crítica a los PEP, la que más nos interesa en este momento, era la de ser excesivamente *conservacionistas*. Algunos iban más lejos, y afirmaban que su fracaso, su supuesto fracaso, radicaba en la sobreprotección que proponían. Falso: los planes no consiguieron impulsar la recuperación de Ciutat Vella porque en un contexto de degradación extrema —alguna zona de El Carmen era conocida como *Beirut*— no basta con medidas pasivas, normativas, protectivas, es imprescindible la acción pública directa, activa, con inversiones no mercantiles, que desaten el proceso de recuperación. Esto es algo meridianamente claro hoy; no lo era tanto en aquellos años (afortunadamente, para mí, ya lo dejé así escrito en esa época). El caso es que el Ayuntamiento eludió su responsabilidad en la caída en picado del casco histórico, y ante la falta de inversiones, de medidas de acción directa, desvió culpas y responsabilidades hacia los planes vigentes. Los documentos que los sustituyeron, los PEPRI, se redactaron en un ambiente hostil. Lo mejor de la profesión aguardaba disgustada la salida de los nuevos documentos, convencida, con cierta

A posteriori, vistos en perspectiva, poden entendre's com un episodi més del llarg enfrontament entre les administracions competents en patrimoni (la Conselleria de Cultura) i urbanisme (l'Ajuntament, i en segon terme, la Conselleria d'Obres Públiques, Urbanisme i Transports). En aquest cas, feia la impressió que Cultura va voler donar una «lliçó», ensenyar com es feien documents de *qualité*, però al fer-ho va deixar al descobert totes les seues «misèries», les seues «llacunes», les seues «imprecisions», els errors propis d'una aproximació unilateral. Cap d'aquestes propostes es va recollir en el planejament, atesa la seua escassa consistència i l'enorme disparitat de les solucions, a pesar que totes incloïen una reserva de competència enfront del planejament.

El nou planejament per a la conservació: PEP i PEPRI

Canvi d'estratègia: planejament per a la conservació (1979-2005). Després de la reinstauració de la democràcia tenen lloc les eleccions municipals de 1979, que suposaran un important canvi en la política general, però també en la urbanística i patrimonial. Són anys d'excessives expectatives, d'una certa ingenuïtat, que després el pas del temps s'encarregarà de rebaixar. Les eleccions de 1979 porten l'esquerra al govern de la majoria de les ciutats espanyoles, unes ciutats que presenten un quadre de problemes urbans molt agreujat, caracteritzat pel creixement ràpid, brutal, desordenat, i sobretot per un dèficit d'equipaments i urbanització acumulat en anys d'indisciplina i especulació. S'ha arribat a parlar de «deute urbà» per descriure la situació a principi de la dècada dels vuitanta. L'esperança, la il·lusió en la tasca per fer es contraposa a la consciència de l'enormitat del desafiament, de l'escassetat dels mitjans. Vistos en perspectiva, han estat considerats, sense exageració, l'*edat d'or* de l'urbanisme espanyol: una eclosió d'idees, de propostes renovadores. Els centres històrics es van erigir des del principi en un dels temes clau: molt deteriorats, van ser considerats com una oportunitat per a mostrar a la ciutadania noves formes de fer ciutat. El cas de la ciutat de València és exemplar.

A penes un any després d'assumir el govern municipal (una coalició entre el PSPV-PSOE i el PCPV), la corporació aprova el denominat PAM (Programa d'Actuació Municipal: un conjunt de mesures i propostes urbanes i urbanístiques de xoc, urgents). S'hi estableixen tres objectius prioritaris: la transformació del vell llit del Túria en jardí, abandonant el projecte d'autopista; la paralització de les obres del Saler i la seua definició com a parc natural; i la recuperació de Ciutat Vella, com a barri viu, popular, renunciant a la seua conversió en àrea terciària. Les dues primeres mesures arribaven impulsades per fortes mobilitzacions populars («El riu és nostre i el volem verd» i «El Saler per al poble»), eren òbvies, però, per contra, la



19

razón,
de su impropiedad e inutilidad; desde posiciones contrarias, la extraña alianza de especuladores y *modernizadores* esperaba poder rebajar las determinaciones de los planes, haciéndolos más “flexibles” —eufemismo al uso (todavía hoy) cuando se pretende que un plan deje campo libre a los constructores y propietarios—. Enfrente Cultura, la Administración competente en materia de patrimonio, dispuesta a todo para defender el patrimonio y sus competencias en la materia, o viceversa (ya que en este caso el orden de los factores sí es significativo).

Los nuevos planes mantuvieron, en términos generales, las líneas y los objetivos de sus predecesores; rebajaron algo los niveles de protección, introdujeron algunas propuestas de recomposición de la trama con la creación de nuevos espacios libres no viales, unas intervenciones que serían conocidas como *esponjamientos*, y sobre todo desarrollaron a fondo la gestión estableciendo una malla de unidades de actuación (vinculadas a los esponjamientos) para permitir que las determinaciones del planeamiento no quedaran en fútiles declaraciones. Y allí fue Troya, caía fuego. De una parte, como era previsible, el sector más inmovilista que deseaba la recupe-



ración de las propuestas *reestructuradoras* (entre otras, la continuación de la avenida del Oeste); y de otra, un bloque integrado por Cultura, las asociaciones de vecinos y algunos arquitectos más conservacionistas.⁹ La crítica preferente a los PEPRI era su supuesta rebaja en los niveles de protección. La comparación de los edificios protegidos por ambos planes desmiente dicha afirmación:

| | PEP 1984 | PEPRI 1991-92 |
|----------------|----------|---------------|
| Total | 1.746 | 1.643 |
| Mercat | 264 | 365 |
| Velluters | 176 | 220 |
| Seu-Xerea | 399 | 388 |
| Universitat-SF | 376 | 333 |
| Carmen | 531 | 337 |

La oposición de Cultura es la que más nos interesa porque fue acérrima, y por tener lugar desde dentro de la Administración. Se sintetiza en el largo informe que se redactó con motivo de la aprobación de los PEPRI. En esencia, se cuestionaba... todo; todo con tal que los planes no se aprobaran sin objeciones. Desde la aprobación de la Ley del Patrimonio de 1985 se ha establecido un reparto de competencias patrimoniales (que se mantendrá en la ley autonómica de 1998) que obliga a obtener autorización previa de la Administración de cultura para cualquier actuación que se desarrolle en un BIC o su entorno. Esta venia (validación) sólo desaparece si se aprueba un plan sin ningún reparo por parte de Cultura; ninguno. Lo cual significa de hecho que la Administración de patrimonio dispone de una capacidad perpetua de fiscalizar cualquier actuación que se dé en los entornos de los BIC (ni uno sólo de los PEPRI ha conseguido superar las discrepancias y obtener la plena validación). La situación es deplorable, a la vista del pobre balance de la labor de la Administración patrimonial. Tras unos inicios fulgurantes, en los años ochenta, ha quedado casi limitada a este cometido de fiscalización y control de los municipios, con quienes inevitablemente colisiona. No es un absurdo pensar que la manifiesta labor entorpecedora del planeamiento, de las incontables pegas (oficialmente llamadas *áreas de discrepancia*) puestas a los planes que finalmente se negocian en una aprobación restringida, obedezca a una actitud deliberada que le permite defender sus competencias de disciplina y control, y que en definitiva no es más que un episodio más de este largo enfrentamiento entre urbanismo y patrimonio, adobado en esta ocasión con cuestiones corporativas y personales.

sensibilització ciutadana sobre el deteriorament extrem de Ciutat Vella era molt escassa. Passen, no obstant això, uns anys preciosos entre indecisions i vacil·lacions sobre la conveniència de revisar el Pla General o d'actuar sobre les peces més vulnerables (tant a Ciutat Vella com a la perifèria), fins que el 1988 s'aproven 5 plans especials de protecció (PEP) per als altres tants barris en què s'havia dividit administrativament Ciutat Vella.

Els PEP suposen un tomb en les estratègies mantingudes a Ciutat Vella fins al moment. S'abandona sense vacil·lació la via de la transformació, de la «modernització», de la *reforma interior*, per apostar per l'estratègia de la protecció i rehabilitació urbana en línia amb els enunciats del Pla de Bolonya. Els PEP van ser durament atacats des dels sectors més immobilitistes, més «moderns», incapaços d'evolucionar i ancorats en els postulats de la Carta d'Atenes. Amb tot, aquestes crítiques, en el context de la transició, ideològicament dominat per les forces antifranquistes, a penes van tenir ressò. Més interès té la pacífica forma en què l'administració de cultura va assumir les determinacions d'aquests plans, sobretot si es compara amb la seua reacció posterior davant la segona onada de planejament, la dels PEPRI de principi dels noranta.

Els PEP van estar formalment vigents des de 1988 fins a 1991-1992 però, a penes dos anys després de la seua aprovació, l'Ajuntament ja havia manifestat la seua voluntat de revisar-los. No és aquest el moment de fer balanç del que ha passat amb aquests documents, però sí d'assenyalar, almenys, que el termini de vida concedit va ser excessivament breu. No se'ls va deixar a penes temps per a demostrar la seua validesa, i es va optar, de forma precipitada, per la revisió. Com ha estat assenyalat repetidament, el principal problema dels PEP va ser que l'administració no hi va creure, que a penes va fer res per implementar-los. Interessadament, es va lligar el seu pretès fracàs a l'«excessiu proteccionisme», sense tenir en compte l'absència de qualsevol organisme gestor capaç de portar-los a la pràctica. La veritat és que l'Ajuntament va renunciar a l'execució dels PEP, i precipitadament va iniciar un procés de revisió que culminaria el 1992 amb la precipitada aprovació d'uns nous plans especials de protecció i reforma interior (PEPRI). La idea de revisar els PEP no va caure bé en els cercles urbanístics de la ciutat; vist en perspectiva, caldria afegir-hi que amb tota la raó. Si els plans necessitaven algun ajust podia haver-se fet sense desencadenar tot un procés de nova formulació, que fet i fet tampoc va aportar tantes diferències.⁸

El retorno del urbanismo depredador

Las operaciones urbanísticas desarrolladas en Ciutat Vella con posterioridad a 1992 son un buen ejemplo de lo que no puede ni debe ser la actuación pública en un recinto histórico. La firma del Programa RIVA, equívocamente calificado de *plan*, en 1992, hizo augurar los mejores presagios para la recuperación y protección de Ciutat Vella. No ha sido así, al menos en lo que a la protección del patrimonio se refiere. El programa, dotado de abundantes recursos económicos de origen autonómico, y otros no menos cuantiosos provenientes de la UE, recursos que se han invertido con excesiva alegría y poco sentido común, ha sido ejecutado en su mayor parte por la Oficina RIVA, creada *ad hoc*, inmediatamente después de la aprobación de los nuevos planes, mediante un convenio entre la Generalitat y el Ayuntamiento.

Desde el primer momento, se detecta un cambio en relación a la estrategia mantenida por el planeamiento recientemente aprobado, sustituyéndose la **protección** por la **reestructuración**. La apuesta clara por la transformación de Ciutat Vella supone una alteración en profundidad de lo que habían sido los planteamientos y las actuaciones del período 1980-1991. El cambio de rumbo no era fácil; la opinión dominante entre la clase profesional (no tanto la política) se decantaba de forma rotunda por conservación. Para modificar este estado de cosas era necesario llevar a cabo una intensa labor de convencimiento, de difusión de los nuevos planteamientos y de simultánea crítica de los anteriores. La realidad del estado de Ciutat Vella ayudaba, y mucho. Con una disponibilidad de medios envidiable, con accesos mediáticos privilegiados —premios incluidos—, y con la plataforma de la Administración pública, se inicia una campaña para divulgar la idea de que: a) todo lo realizado hasta ahora en Ciutat Vella ha sido un fracaso; b) los planteamientos conservacionistas son inviables; y c) es necesario crear una nueva estructura urbana que sustituya a la existente. Un conjunto de ideas y propuestas que se inscriben en la más pura —y dura— Modernidad; posiciones superadas y abandonadas hace tiempo en ciudades históricas europeas que deberíamos conocer. En palabras de sus defensores: “Puede que haya que reelaborar algunos de los principios del Movimiento Moderno en el contexto de los cascos antiguos [...] conservación, modelo y proyecto deben combinarse para lograr una realidad única: una Nova Ciutat Vella” (AA.VV., 1992, 19). Sin apreciar este cambio de estrategia no se entienden algunas de las actuaciones desarrolladas en Ciutat Vella en los últimos doce años, con algunos episodios tan significativos como el de la muralla árabe o el de Velluters.

La principal crítica als PEP, la que més ens interessa en aquest moment, era la de ser excessivament *conservacionistes*. Alguns anaven més lluny, i afirmaven que el seu fracàs, el seu pretès fracàs, es trobava en la sobreprotecció que proposaven. Fals: els plans no van aconseguir impulsar la recuperació de Ciutat Vella perquè en un context de degradació extrema —alguna zona del Carme era coneguda com *Beirut*— no n’hi ha prou amb mesures passives, normatives, protectores; és impres-



Desde el principio, en 1992, no se oculta la intención de reformular todo el marco urbanístico de Ciutat Vella —icundo todavía estaba fresca la tinta de los recién aprobados PEPRI!—. Analizaremos, pues, cuales son esos principios de actuación que han guiado las actuaciones en los últimos trece años, pero tengamos en cuenta que estos principios nunca fueron asumidos explícita y oficialmente, y que entraban en pugna y contradicción con los planteamientos formalmente contraídos, así como con algunas de las iniciativas públicas, de forma destacada con la Iniciativa Urban de la UE.

La intención de derogar el planeamiento vigente, recién aprobado, no se oculta: “Es necesario intervenir en el Centro, coordinando al menos tres niveles de actuación: Un primer nivel básico de actuación debe contemplar la unificación de los cinco planes del Centro Histórico, bajo un solo Proyecto o Programa de Intervención común. La Ciutat Vella es una pieza única, y debe tratarse globalmente y en relación con la gran ciudad que la envuelve. Ello debe permitir la introducción de figuras de planeamiento menores que posibiliten intervenciones urbanas de carácter intermedio que permitan una verdadera **reestructuración** de la ciudad y una mejora de la calidad de vida, conciliando o definiendo usos concretos que permitan una óptima utilización del centro de la ciudad (Ciutat Vella)” (AA.VV., 1992, 22).

“...la trama debe posibilitar nuevas infraestructuras —incluido el transporte público—, debe seleccionar usos terciarios y mejorar la accesibilidad... Necesita trascender el «cliché» habitual: calles típicas, con residencias y talleres artesanos... Se requiere habitabilidad, actividad, legibilidad y sentido de pertenencia al barrio... Donde estos atributos no existan, habrá que conseguirlos, **reestructurando la trama si es necesario**” (AA.VV., 1992, 21).

Con estas, y similares, declaraciones programáticas se abría la veda para la abolición del planeamiento. La reestructuración frente a la rehabilitación y el esponjamiento controlado, y no digamos frente a la conservación, irrumpía de forma enérgica. Obsérvese el objetivo, no menor, que se enuncia: definir usos concretos que permitan una óptima utilización del centro de la ciudad. De nuevo, Ciutat Vella es contemplada como **centro**, ni siquiera centro histórico, **centro urbano**, antes que ciudad, barrio, o conjunto histórico. Lo que vendrá después, las operaciones de arrasamiento de la fábrica urbana, las demoliciones masivas en Velluters, la frustrada operación en el entorno de la muralla árabe... estaban ya indicadas en 1992. Pero no supimos verlas, no pudimos entender lo que se avecinaba. En torno a esta nueva estrategia —cuyos resultados se pueden ya contemplar en Velluters— ha habido un

cindible l'acció pública directa, activa, amb inversions no mercantils, que desencadenen el procés de recuperació. Això és meridianament clar avui; no ho era tant en aquells anys (afortunadament, per a mi, ja ho vaig deixar escrit així en aquella època). El cas és que l'Ajuntament va eludir la seua responsabilitat en la caiguda en picat del nucli històric, i davant la falta d'inversions, de mesures d'acció directa, va desviar culpes i responsabilitats cap als plans vigents. Els documents que els van substituir, els PEPRI, es van redactar en un ambient hostil. El bo i millor de la professió esperava disgustada l'eixida dels nous documents, convençuda, amb una certa raó, de la seua impropedència i inutilitat; des de posicions contràries, l'estranya aliança d'especuladors i *modernitzadors* esperava poder rebaixar les determinacions dels plans i fer-los més «flexibles» —eufemisme segons l'ús (encara avui) quan es pretén que un pla deixi el camp lliure als constructors i propietaris—. Davant Cultura, l'administració competent en matèria de patrimoni, disposada a tot per defensar el patrimoni i les seues competències en la matèria, o viceversa (ja que en aquest cas l'ordre dels factors sí que és significatiu).

Els nous plans van mantenir, en termes generals, les línies i els objectius dels seus predecessors; van rebaixar un poc els nivells de protecció, van introduir algunes propostes de recomposició de la trama amb la creació de nous espais lliures no viaris, unes intervencions que serien conegudes com a *esponjaments*, i sobretot van desenvolupar a fons la gestió establint una xarxa d'unitats d'actuació (vinculades als esponjaments) a fi de permetre que les determinacions del planejament no es quedaren en fútils declaracions. I ací esclatà el polvorí, queia foc. D'una banda, com era previsible, el sector més immobiliària que desitjava la recuperació de les propostes *reestructuradores* (entre altres, la continuació de l'avinguda de l'Oest); i d'una altra, un bloc integrat per Cultura, les associacions de veïns i alguns arquitectes més conservacionistes.⁹ La crítica preferent als PEPRI era la seua pretesa rebaixa en els nivells de protecció. La comparació dels edificis protegits per ambdós plans desmenteix aquesta afirmació:



22

| | PEP 1984 | PEPRI 1991-92 |
|----------------|----------|---------------|
| Total | 1.746 | 1.643 |
| Mercat | 264 | 365 |
| Velluters | 176 | 220 |
| Seu-Xerea | 399 | 388 |
| Universitat-SF | 376 | 333 |
| Carmen | 531 | 337 |



L'oposició de Cultura és la que més ens interessa perquè va ser acèrrima, i per que va tenir lloc des de dins de l'administració. Se sintetitza en el llarg informe que es redactà amb motiu de l'aprovació dels PEPRI. En essència, es qüestionava... tot; tot sempre que els plans no s'aprovaren sense objeccions. Des de l'aprovació de la Llei del Patrimoni de 1985 s'ha establert un repartiment de competències patrimonials (que es mantindrà en la llei autonòmica de 1998) que obliga a obtenir autorització prèvia de l'administració de cultura per a qualsevol actuació que es desenvolupi en un BIC o el seu entorn. Aquesta vènia (validació) només desapareix si s'aprova un pla sense cap inconvenient per part de Cultura; cap. I això significa, de fet, que l'administració de patrimoni disposa d'una capacitat perpètua de fiscalitzar qualsevol actuació que es produïska en els entorns dels BIC (ni tan sols un PEPRI ha aconseguit superar les discrepàncies i obtenir la validació plena). La situació és deplorable, a la vista del pobre balanç de la tasca de l'administració patrimonial. Després d'uns inicis fulgurants, els anys vuitanta, ha quedat quasi limitada a aquesta comesa de fiscalització i control dels municipis, amb els quals inevitablement col·lideix. No és un absurd pensar que la manifesta labor entorpidora del planejament, dels incomptables entrebancs (oficialment anomenades *àrees de discrepància*) posats als plans que, finalment, es negocien en una aprovació restringida, obeeïska a una actitud deliberada que li permet defensar les seues competències de disciplina i control, i que en definitiva no és més que un episodi més d'aquest llarg enfrontament entre urbanisme i patrimoni, adobat en aquesta ocasió amb qüestions corporatives i personals.

El retorn de l'urbanisme depredador

Les operacions urbanístiques desenvolupades a Ciutat Vella amb posterioritat a 1992 són un bon exemple del que no pot ni deure ser l'actuació pública en un recinte històric. La signatura del Programa RIVA, equívocament qualificat de *pla*, l'any 1992, va fer augurar els millors presagis per a la recuperació i protecció de Ciutat Vella. No ha estat així, almenys pel que fa a la protecció del patrimoni. El programa, dotat d'abundants recursos econòmics d'origen autonòmic, i d'altres no menys copiosos provinents de la UE, recursos que s'han invertit amb excessiva alegria i poc de sentit comú, l'ha executat en la major part l'Oficina RIVA, creada *ad hoc*, immediatament després de l'aprovació dels nous plans, mitjançant un conveni entre la Generalitat i l'Ajuntament.

Des del primer moment, es detecta un canvi en relació amb l'estratègia mantinguda pel planejament recentment aprovat: se substitueix la **protecció** per la

manto de silencio, una complicidad casi total... entre los profesionales. No así entre los vecinos que, donde estaban más organizados, han sido capaces de parar algunas de sus actuaciones; no todas, desgraciadamente.

Situación actual y conclusiones

Patrimonio, mientras tanto... Mientras la actividad y el debate urbanístico eran frenéticos, crispado en ocasiones, la labor de protección del patrimonio parecía haber entrado en hibernación. No se producían nuevas declaraciones, ni siquiera se completaban las incoadas; cesaban las publicaciones y estudios que habían marcado los noventa —estudios de una calidad todavía no superada— y la Administración competente parecía limitarse a una actividad de vigilancia y fiscalización, que si bien en ocasiones ha resultado irremplazable para frenar agresiones urbanas intolerables (caso de las propuestas de demolición de El Cabañal), en otras se ha convertido en un molesto fiscal indeseado, innecesario y probablemente ilegítimo. De todas las amplias competencias atribuidas, Patrimonio parece haberse replegado a esta última (y a las actuaciones directas, de obra, de rehabilitación y restauración del patrimonio). Da la sensación de que a los otrora jóvenes y fervorosos arquitectos defensores del patrimonio les ha podido el hartazgo, la desilusión, el desencanto de tener que bregar con una clase política que no valora su trabajo, que no aprecia el patrimonio, y que ignora la seriedad y el rigor de un trabajo profesional ante cual-



reestructuració. L'aposta clara per la transformació de Ciutat Vella suposa una alteració en profunditat del que havien sigut els plantejaments i les actuacions del període 1980-1991. El canvi de rumb no era fàcil; l'opinió dominant entre la classe professional (no tant la política) es decantava de forma rotunda per conservació. Per a modificar aquest estat de coses era necessari dur a terme una intensa tasca de convenciment, de difusió dels nous plantejaments i de crítica simultània dels anteriors. La realitat de l'estat de Ciutat Vella ajudava, i molt. Amb una disponibilitat de mitjans envejable, amb accessos mediàtics privilegiats —premis inclosos— i amb la plataforma de l'administració pública, s'inicia una campanya per a divulgar la idea que: a) tot allò que s'ha realitzat fins ara a Ciutat Vella ha estat un fracàs; b) els plantejaments conservacionistes són inviàbles; i c) cal crear una nova estructura urbana que en substituïssa l'existent. Un conjunt d'idees i propostes que s'inscriuen en la més pura —i dura— modernitat; posicions superades i abandonades fa temps a ciutats històriques europees que hauriem de conèixer. En paraules dels seus defensors: «Puede que haya que reelaborar algunos de los principios del Movimiento Moderno en el contexto de los cascos antiguos [...] conservación, modelo y proyecto deben combinarse para lograr una realidad única: una Nova Ciutat Vella» (AADD, 1992, 19). Sense apreciar aquest canvi d'estratègia no s'entenen algunes de les actuacions desenvolupades a Ciutat Vella en els darrers dotze anys, amb alguns episodis tan significatius com el de la muralla àrab o el de Velluters.

Des del principi, l'any 1992, no s'amaga la intenció de reformular tot el marc urbanístic de Ciutat Vella —quan encara estava fresca la tinta dels PEPRI acabats d'aprovar!—. Analitzarem, doncs, quins són aquests principis d'actuació que han guiat les actuacions en els últims tretze anys, però tinguem en compte que aquests principis no van ser assumits mai explícitament i oficialment, i que es trobaven en pugna i contradicció amb els plantejaments formalment contrets, com també amb algunes de les iniciatives públiques, de forma destacada amb la Iniciativa Urban de la UE.

La intenció de derogar el planejament vigent, acabat d'aprovar, no s'amaga: «Es necesario intervenir en el Centro, coordinando al menos tres niveles de actuación: Un primer nivel básico de actuación debe contemplar la unificación de los cinco planes del Centro Histórico, bajo un solo Proyecto o Programa de Intervención común. La Ciutat Vella es una pieza única, y debe tratarse globalmente y en relación con la gran ciudad que la envuelve. Ello debe permitir la introducción de figuras de planeamiento menores que posibiliten intervenciones urbanas de carácter intermedio que permitan una verdadera **reestructuración** de la ciudad y una

quier dictado político (o económico) superior. Sea ésta la razón, o cualquiera otra, la evidencia abrumadora es el eclipse de la Administración de patrimonio tras un breve período en que brilló con luz propia, enfrentándose a otra Administración, la urbanística, asimismo hoy desarbolada y desnortada.

Pensando el futuro. Las páginas anteriores nos dan cuenta de un enfrentamiento permanente, de una colisión que hunde sus raíces en la diferencia de objetivos, de estrategias, de dos subdisciplinas que están condenadas a entenderse. Las disensiones y colisiones entre urbanismo y patrimonio gozan de una larga y lamentable tradición. El choque de dos disciplinas respondía, cuestiones coyunturales al margen, a las diferentes actitudes: una especializada que reclama la preeminencia a partir de su mayor conocimiento, y otra generalista que, por contra, vindica la hegemonía que se deriva de la visión global. Hoy ese enfrentamiento debería haber perdido gran parte de su sentido, a partir de la coincidencia de ambas en el objetivo final: la preservación del legado arquitectónico. No ha sido así; la injerencia de factores corporativos, de luchas burocráticas, nos llevan a pensar que este enfrentamiento está lejos de haberse agotado. El urbanismo, el planeamiento, debe acometer una revisión de sus planteamientos, de algunas de sus hipótesis fundacionales. No puede permanecer anclado a un desarrollismo cuyos resultados y efectos son ya dramáticamente patentes. Cuando lo haga, cuando abandone la hipótesis del crecimiento perpetuo, comenzará a valorar de forma distinta los tejidos premodernos. No como algo exótico, una anécdota en la ciudad, sino como un modelo urbano con grandes cualidades, muchas de las cuales se han perdido por el camino. Pero la visión patrimonialista también debe transar, buscar posiciones menos dogmáticas, y aceptar, y eso será lo más difícil, su carácter sectorial, y por ende la dependencia estructural de las decisiones urbanísticas. Difícil papeleta para ambos.

Casablanca d'Almenara, divendres, 26 d'agost del 2005

Bibliografía i referències

Bibliografía y referencias

AADD (1992): *Ciutat Vella: materiales para el urbanismo*. COACV. València.

Casar, José Ignacio (2005): «La cuestión patrimonial en Ciutat Vella: entre la recuperación edilicia y la plusvalía de lo histórico», dins Gaja i Díaz, Fernando (2005).

Gaja i Díaz, Fernando (coord.) (2005): «Un futuro para el pasado. Un diagnóstico para la Ciutat Vella de Valencia». Inèdit (investigació encarregada per l'Institut Valencià de l'Habitatge, SA).

Gaja i Díaz, Fernando (2005): *Revolución informacional, crisis ecológica y urbanismo. Principios hacia la sostenibilidad urbanística*. Universitat Politècnica de València, València.

mejora de la calidad de vida, conciliando o definiendo usos concretos que permitan una óptima utilización del centro de la ciudad (Ciutat Vella)» (AADD, 1992, 22).

«...la trama debe posibilitar nuevas infraestructuras —incluido el transporte público—, debe seleccionar usos terciarios y mejorar la accesibilidad... Necesita trascender el “cliché” habitual: calles típicas, con residencias y talleres artesanos... Se requiere habitabilidad, actividad, legibilidad y sentido de pertenencia al barrio... Donde estos atributos no existan, habrá que conseguirlos, **reestructurando la trama si es necesario**» (AADD, 1992, 21).

Amb aquestes, i semblants, declaracions programàtiques s'obria la veda per a l'abolició del planejament. La reestructuració enfront de la rehabilitació i l'esponjament controlat i, no cal dir-ho, enfront de la conservació, irrompia de forma enèrgica. Observeu l'objectiu, no menor, que s'enuncia: definir usos concrets que permeten una òptima utilització del centre de la ciutat. De nou, Ciutat Vella és contemplada com a **centre**, ni tan sols centre històric, **centre urbà**, abans que ciutat, barri o conjunt històric. El que vindrà després, les operacions d'arrasament de la fàbrica urbana, les demolicions massives a Velluters, la frustrada operació en l'entorn de la muralla àrab... estaven ja indicades el 1992. Però no vam saber veure-les, no vam poder entendre què s'acostava. Al voltant d'aquesta nova estratègia —els resultats de la qual es poden ja contemplar a Velluters— hi ha hagut una capa de silenci, una complicitat quasi total... entre els professionals. No així entre els veïns que, allà on estaven més organitzats, han sigut capaços d'aturar algunes de les seues actuacions; no totes, desgraciadament.

Situació actual i conclusions

Patrimoni, mentrestant... Mentre l'activitat i el debat urbanístic eren frenètics, crispat a vegades, la tasca de protecció del patrimoni semblava haver entrat en hibernació. No es produïen noves declaracions, ni tan sols se'n completaven les incoades; cessaven les publicacions i els estudis que havien marcat els noranta —estudis d'una qualitat encara no superada— i l'administració competent semblava limitar-se a una activitat de vigilància i fiscalització, que si bé a vegades ha resultat irremplaçable per frenar agressions urbanes intolerables (com ara el cas de les propostes de demolició del Cabanyal), d'altres s'ha convertit en un molest fiscal no desitjat, innecessari i probablement il·legítim. De totes les àmplies competències atribuïdes, Patrimoni sembla haver-se replegat a aquesta última (i a les actuacions directes, d'obra, de rehabilitació i restauració del patrimoni). Fa la sensació que als

Notas

- ¹ Universidad Politécnica de Valencia, Escuela Técnica Superior de Arquitectura, Departamento de Urbanismo. fgaja@urb.upv.es
- ² Pecourt, Juan (ed.) [1992]: *Ciutat Vella: materiales para el urbanismo*. CSI-COACV, Valencia, p. 14. Remitiendo a Lynch, Kevin [1990]: "On historic preservation", en *City sense and city design*. The MIT Press, Londres.
- ³ CMMAD (Comisión Mundial de Medio Ambiente y Desarrollo). Informe Brundtland [1988]: *Nuestro futuro común*. Alianza Editorial, Madrid.
- ⁴ Sin entrar en detalle en esta cuestión, que he expuesto en Gaja i Díaz [2005], sí quiero destacar que, a finales del siglo pasado, el entramado de valores que sustenta el urbanismo moderno entra en crisis, deviene literalmente insostenible.
- ⁵ Citemos los de Antonino Sancho (1858), Luis Ferreres (1884) o el de Francisco Mora (1907).
- ⁶ La Carta de Atenas es el manifiesto programático surgido de los CIAM (Congresos Internacionales de Arquitectura Moderna), en concreto el de 1931.
- ⁷ No quiero mencionar a ninguno, para no olvidar a nadie, ni cometer errores, por más que deba manifestar públicamente mi reconocimiento.
- ⁸ Tuve ocasión de participar en este segundo envite como redactor de tres de los cinco planes, los planes de El Carmen, Mercat y Universitat-Sant Francesc. Mis opiniones estarán sin duda sesgadas por mi implicación personal, aunque tamizadas y serenadas por los años. Por contra, el conocimiento de lo sucedido no se basa exclusivamente en fuentes indirectas, ni documentales.
- ⁹ No todos; muchos callaban, llevados de una cierta fidelidad, o voluntad de no crear problemas a un gobierno municipal de izquierdas.

Notes

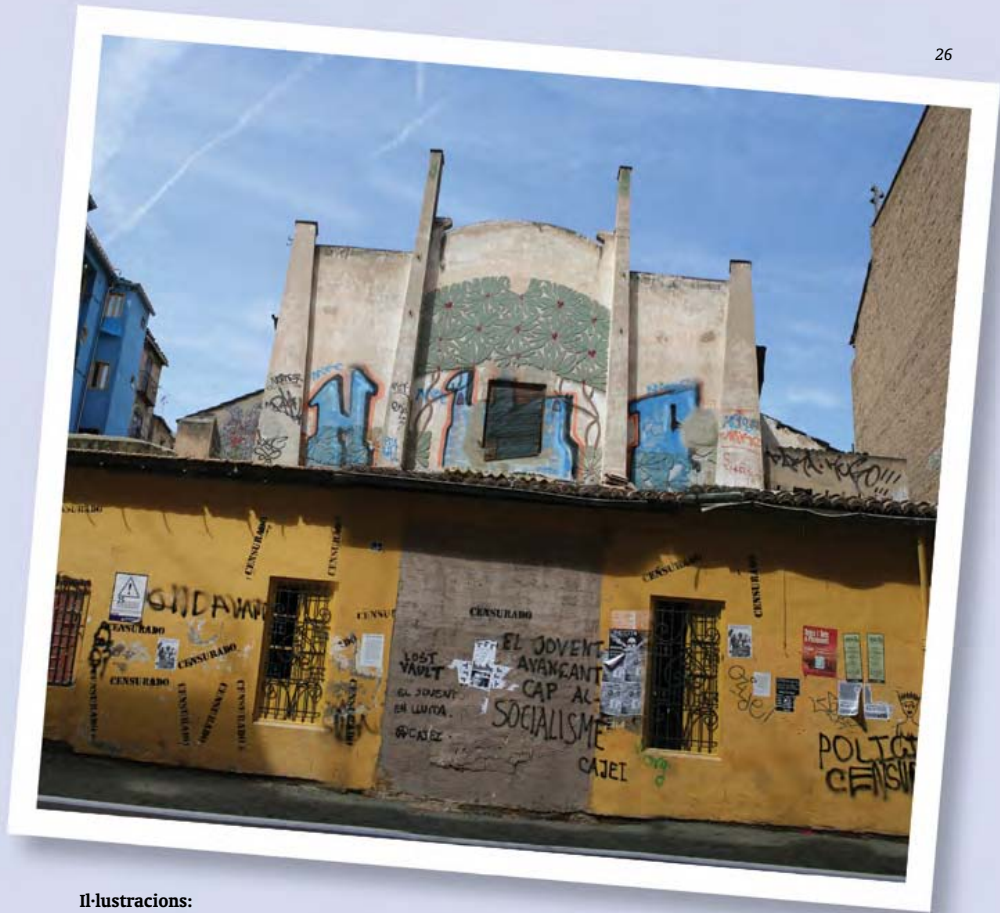
- ¹ Universitat Politècnica de València, Escola Tècnica Superior d'Arquitectura, Departament d'Urbanisme. fgaja@urb.upv.es
- ² Pecourt, Juan (ed.) (1992): *Ciutat Vella: materiales para el urbanismo*. CSI-COACV, València, p. 14, *apud* Kevin Lynch (1990): «On historic preservation», *City sense and city design*. The MIT Press, Londres.
- ³ CMMAD (Comissió Mundial de Medi Ambient i Desenvolupament). Informe Brundtland (1988): *Nuestro futuro común*. Alianza Editorial, Madrid.
- ⁴ Sense entrar en els detalls d'aquesta qüestió, que he exposat en Gaja i Díaz (2005), sí que vull destacar que, a final del segle passat, l'entramat de valors que sustenta l'urbanisme modern entra en crisi, esdevé literalment insostenible.
- ⁵ Esmentem els d'Antonino Sancho (1858), Lluís Ferreres (1884) o el de Francesc Mora (1907).
- ⁶ La Carta d'Atenes és el manifest programàtic sorgit dels CIAM (Congresos Internacionals d'Arquitectura Moderna), concretament el de 1931.
- ⁷ No vull esmentar-ne cap per no oblidar ningú ni cometre errors, tot i que he de manifestar públicament el meu reconeixement.
- ⁸ Vaig tenir l'ocasió de participar en aquest segon envit com a redactor de tres dels cinc plans, els plans del Carme, el Mercat i Universitat-Sant Francesc. Les meues opinions deuen estar, sens dubte, condicionades per la meua implicació personal, tot i que depurades i asserenades pels anys. Per contra, el coneixement dels fets no es basa exclusivament en fonts indirectes, ni documentals.
- ⁹ No tots; molts callaven, com a conseqüència d'una certa fidelitat o voluntat de no crear problemes a un govern municipal d'esquerres.

jovens i fervorosos, en un altre temps, arquitectes defensors del patrimoni els ha superat el cansament, la desil·lusió, el desencant d'haver de bregar amb una classe política que no valora el seu treball, que no aprecia el patrimoni i que ignora la serietat i el rigor d'un treball professional davant qualsevol dictat polític (o econòmic) superior. Tant si és aquesta la raó, o qualsevol altra, l'evidència aclaparadora és l'eclipsi de l'administració de patrimoni després d'un breu període en què va brillar amb llum pròpia, i s'enfrontava a una altra administració, la urbanística, així mateix avui desbarborada i sense nord.

Pensant el futur. Les pàgines anteriors ens donen compte d'un enfrontament permanent, d'una col·lisió que enfonsa les seues arrels en la diferència d'objectius, d'estratègies, de dues subdisciplines que estan condemnades a entendre's. Les dissensions i col·lisions entre urbanisme i patrimoni gaudeixen d'una llarga i lamentable tradició. El xoc de dues disciplines responia, qüestions conjunturals a banda, a les diferents actituds: una d'especialitzada que reclama la preeminència a partir del seu coneixement major, i una altra de generalista que, per contra, vindica l'hegemonia que es deriva de la visió global. Avui, aquest enfrontament hauria d'haver perdut gran part del seu sentit, a partir de la coincidència d'ambdues en l'objectiu final: la preservació del llegat arquitectònic. No ha sigut així; la ingerència de factors corporatius, de lluites burocràtiques, ens porten a pensar que aquest enfrontament està lluny d'haver-se esgotat. L'urbanisme, el planejament, ha d'emprendre una revisió dels seus plantejaments, d'algunes de les seues hipòtesis fundacionals. No pot restar ancorat en un *desarrollismo* els resultats i efectes del qual són ja dramàticament patents. Quan ho faça, quan abandone la hipòtesi del creixement perpetu, començarà a valorar de forma distinta els teixits premoderns. No com alguna cosa exòtica, una anècdota a la ciutat, sinó com un model urbà amb grans qualitats, moltes de les quals s'han perdut pel camí. Però la visió patrimonialista també ha de transigir, buscar posicions menys dogmàtiques, i acceptar, i això serà el més difícil, el seu caràcter sectorial, i per tant la dependència estructural de les decisions urbanístiques. Un trencacolls difícil per als dos.

Casablanca d'Almenara, divendres, 26 d'agost del 2005





Il·lustracions:

1. Plaça del Conde de Carlet.
2. Museu de la Seda. Carrer Hospital.
3. Manisetes amb iconografia popular. Orxateria als peus de Santa Caterina.
4. "Excavacions al Carrer Na Jordana.
5. Plaça de Sant Agustí, final de l'Avinguda de l'Oest.
6. Mapa de projecció del Plan Aymami, 1911
7. Mapa
8. Mapa
9. Mapa
10. Església de Santa Caterina en una representació popular.
11. Imatges de la riuada de 1957. Fotografies de José María Penalba.
12. Un Seat siscentos, una icona del *desarrollismo*.
13. Lluís Vives al tancament de l'avinguda de l'Oest.
14. Establiment tancat. Carrer Mengod.
15. Edifici en greu estat de deteriorament. Carrer Murillo.
16. Església del Carme. Plaça del Carme.
17. Solar. Carrer Na Jordana.
18. Obrers treballant en la rehabilitació de vivendes Carrer Carrasquer.
19. Solar al peu del Micalet i solar a l'esquena de les Corts, el veïnat reclama la construcció d'espais oberts.
20. Casalot en greu estat. Plaça Cisneros.
21. Solar vist des del Carrer Numància.
22. Contenidor d'adoquins. Sagunt.
23. La nova arquitectura de València. Torre de França vista des dels jardins del Turia
24. Rehabilitació (?) d'una vivenda als peus de Santa Caterina.
25. Casa derruïda amb motiu de les obres de millora i ampliació del port i els seus voltants.
26. Edifici emblemàtic al carrer Marqués de Caro.